

Муниципальное общеобразовательное учреждение
«Школа-интернат для детей-сирот и детей, оставшихся без попечения родителей
«Семья» г. Магнитогорска

Приложение к АООП ООО
обучающихся с ЗПР

Оценочные средства (контрольно-измерительные материалы)
по учебному предмету «Обществознание»
6 – 9 классы

Составитель рабочей программы:
Егорова Людмила Николаевна

Магнитогорск, 2023 г.

Кодификатор элементов содержания и требований к уровню подготовки обучающихся

Код раздела	Код контролируемого элемента	Элементы содержания, проверяемые заданиями
1		Человек и общество
	1.1	Общество как форма жизнедеятельности людей
	1.2	Взаимодействие общества и природы
	1.3	Основные сферы общественной жизни и их взаимосвязь
	1.4	Биологическое и социальное в человеке
	1.5	Личность. Особенности подросткового возраста
	1.6	Деятельность человека и ее основные формы (труд, игра, учение)
	1.7	Человек и его ближайшее окружение. Межличностные отношения. Общение.
	1.8	Межличностные конфликты, их конструктивное разрешение
2		Сфера духовной культуры
	2.1	Сфера духовной культуры и ее особенности.
	2.2	Наука в жизни современного общества.
	2.3	Образование и его значимость в условиях информационного общества. Возможности получения общего и профессионального образования в Российской Федерации
	2.4	Религия, религиозные организации и объединения, их роль в жизни современного общества. Свобода совести.
	2.5	Мораль. Гуманизм. Патриотизм, гражданственность.
3		Экономика
	3.1	Экономика, ее роль в жизни общества
	3.2	Товары и услуги, ресурсы и потребности, ограниченность ресурсов
	3.3	Экономические системы и собственность
	3.4	Производство, производительность труда. Разделение труда и специализация
	3.5	Обмен, торговля
	3.6	Рынок и рыночный механизм
	3.7	Предпринимательство. Малое предпринимательство и фермерское хозяйство
	3.8	Деньги
	3.9	Заработная плата и стимулирование труда
	3.10	Неравенство доходов и экономические меры социальной поддержки
	3.11	Налоги, уплачиваемые гражданами
	3.12	Экономические цели и функции государства
4		Социальная сфера
	4.1	Социальная структура общества
	4.2	Семья, как малая группа. Отношения между поколениями

4.3	Многообразие социальных ролей в подростковом возрасте
4.4	Социальные ценности и нормы
4.5	Отклоняющееся поведение. Опасность наркомании и алкоголизма для человека в обществе. Социальная значимость здорового образа жизни
4.6	Социальный конфликт и пути его решения
4.7	Межнациональные отношения
5	Сфера политики и социального управления
5.1	Власть. Роль политики в жизни общества
5.2	Понятие и признаки государства
5.3	Разделение властей
5.4	Формы государства
5.5	Политический режим. Демократия
5.6	Местное самоуправление

	5.7	Участие граждан в политической жизни
	5.8	Выборы, референдум
	5.9	Политические партии и движения, их роль в общественной жизни
	5.10	Гражданское общество и правовое государство
6		Право
	6.1	Право, его роль в жизни общества и государства
	6.2	Норма права. Нормативно-правовой акт.
	6.3	Понятие правоотношений
	6.4	Признаки и виды правонарушений. Понятие и виды юридической ответственности
	6.5	Конституция РФ. Основы конституционного строя РФ.
	6.6	Федеративное устройство РФ
	6.7	Органы государственной власти РФ.
	6.8	Правоохранительные органы. Судебная система. Взаимоотношения органов государственной власти и граждан.
	6.9	Понятие прав, свобод и обязанностей. Права и свободы человека и гражданина в РФ, их гарантии. Конституционные обязанности гражданина
	6.10	Права ребенка и их защита. Особенности правового статуса несовершеннолетних
	6.11	Механизмы реализации и защиты прав и свобод человека и гражданина.
	6.12	Международно-правовая защита жертв вооруженных конфликтов
	6.13	Гражданские правоотношения. Права собственности. Права потребителя
	6.14	Семейные правоотношения. Права и обязанности родителей и детей
	6.15	Право на труд и трудовые правоотношения. Трудоустройство несовершеннолетних
	6.16	Административные правоотношения, правонарушения и наказания
	6.17	Основные понятия и институты уголовного права. Уголовная ответственность несовершеннолетних.

Перечень контрольных работ по курсу «Обществознание»

6 класс

1.	Контрольная работа №1 за I полугодие
2.	Контрольная работа №2 за II полугодие

7 класс

1.	Контрольная работа №1 за I полугодие
2.	Контрольная работа №2 за II полугодие

8 класс

1.	Контрольная работа №1 за I полугодие
2.	Контрольная работа №2 за II полугодие

9 класс

1.	Контрольная работа №1 за I полугодие
2.	Контрольная работа №2 за II полугодие

Контрольная работа №1

6 класс

Цель: определение уровня достижения планируемых результатов освоения образовательной программы по соответствующим разделам.

Контрольная работа состоит из 11 заданий. Работа содержит 7 заданий с записью краткого ответа, из них: 3 задания с выбором одного ответа, 4 задания с выбором нескольких вариантов ответа или определенной последовательности. В работе также содержится 4 задания с развернутым ответом, в которых требуется записать полный и обоснованный ответ на поставленный вопрос. На выполнение контрольной работы отводится 45 мин.

Для выполнения заданий дополнительного оборудования не требуется.

Таблица 1

План (спецификация) контрольной работы

№ задания	Планируемые результаты обучения	Уровень сложности	Тип задания	Макс. балл за задание
Часть 1				
1	Распознавать ключевые понятия базовых для школьного обществознания наук (Человек, общество)	Б	КО	4
2	Распознавать ключевые понятия базовых для школьного обществознания наук (Человек, общество)	Б	КО	1
3	Распознавать ключевые понятия базовых для школьного обществознания наук (Человек, общество)	Б	КО	2
4	Сравнивать ключевые понятия базовых для школьного обществознания наук, выявлять их общие черты и различия (Человек, общество)	Б	КО	1
5	Выделять существенные характеристики ключевых понятий базовых для школьного обществознания наук (Человек, общество)	Б	КО	1
6	Распознавать ключевые понятия базовых для школьного обществознания наук (Человек, общество)	Б	КО	1
7	Объяснять /использовать понятия для объяснения явлений социальной действительности (Человек, общество)	П	РО	2
8	Классифицировать социальные объекты, социальные явления по различным основаниям. (Человек, общество)	П	КО	1
9	Извлечение социальной информации, представленной в различных источниках. (Человек, общество)	Б	КО	2
10	Описывать ключевые понятия базовых для школьного обществознания наук, раскрывать их смысл (Человек, общество)	Б	РО	2
11	Решать познавательные и практические задачи, отражающие актуальные проблемы жизни человека и общества. (Человек, общество)	П	РО	3

Уровень сложности задания Б – базовый, П – повышенный; тип задания КО – задание с кратким ответом, РО – задание с развернутым открытым ответом.

Текст контрольной работы
Контрольная работа за первое полугодие 6 класс
1 вариант

Задание 1. Реши тест, выбери один вариант ответа.

1.1. Сказание древних народов о происхождении мира, человека, богов:

- А) летопись Б) обычай
В) сказка Г) миф

1.2. Сформировавшийся человек, который имеет свои убеждения, взгляды, принципы:

- А) личность Б) индивид
В) человек Г) гражданин

1.3. Индивидуальные особенности человека (умственные, физические, творческие), являющиеся условием его успешной деятельности, в том числе учебы:

- А) темперамент Б) характер
В) способности Г) эмоции

1.4. Вывод, результат наших суждений:

- А) понятие Б) умозаключение
В) ощущение Г) мышление

Задание №2 Реши тест, выбери несколько ответов.

Выбери то, что отличает человека от животных:

- 1) Человек преобразует в процессе труда окружающую его природную среду.
- 2) Человек заботится о своем потомстве.
- 3) Человек испытывает эмоции.
- 4) Человек может жить только в обществе.
- 5) Человек общается посредством речи.

Задание №3 Верны ли суждения:

3.1. А. Сознание человека неизменно на протяжении всей его жизни, не зависит от его знаний и опыта.

Б. Осознание человеком самого себя, своих мыслей и поступков — есть самосознание.

- 1) Верно только А 3) Оба суждения верны
2) Верно только Б 4) Оба суждения неверны

3.2. А. Суждение содержит утверждение или отрицание.

Б. Понятие, суждение, умозаключение — это формы чувственного познания.

- 1) Верно только А 3) Оба суждения верны
2) Верно только Б 4) Оба суждения неверны

Задание №4 Реши тест на сравнение с выбором ответов.

Выдели черты сходства и отличия темперамента и характера, запиши их в таблицу:

- 1) дается от рождения;
- 2) проявляется в поведении человека;
- 3) проявляется в отношениях с другими людьми;
- 4) формируется под влиянием родителей, друзей, учителей и др.

Черты сходства	Черты отличия

Задание №5 Установи соответствие. К каждой позиции, данной в первом столбце, подбери соответствующую позицию из второго столбца.

Соотнеси понятие и его значение, ответы запиши в таблицу:

1) Человек	А) Сформировавшийся человек, который
------------	--------------------------------------

	имеет свои взгляды, убеждения. принципы.
2) Индивид	Б) Биосоциальное существо: часть животного мира, в то же время обладает социальными (общественными) качествами.
3) Личность	В) Отдельный представитель человеческого рода

Ответ:

1	2	3

Задание №6 Какое понятие лишнее:

Почва, вода, здания, животный и растительный мир.

Задание №7 Объясни смысл высказывания своими словами.

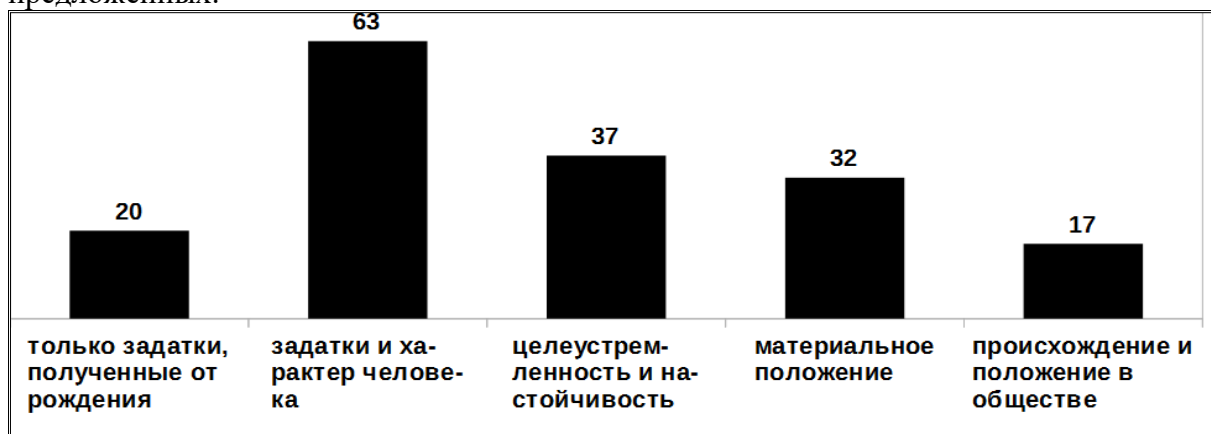
Человек становится человеком только среди людей. Йоганнес Бехер

Задание №8 Что объединяет эти рисунки:



Задание №9 Выполни задание к диаграмме.

В одной из школ города Z среди шестиклассников был проведен опрос на тему «Что влияет на развитие способностей человека?». Можно было выбирать несколько вариантов ответов. Проанализируй диаграмму опроса и выбери правильные выводы к диаграмме из предложенных.



1) Пятая часть опрошенных считает задатки, полученные от рождения наиболее важным для развития способностей человека.

2) Более трети опрошенных считает важным фактором, влияющим на развитие способностей человека, происхождение и положение в обществе.

3) Никто из опрошенных не считает важным материальное положение.

4) Большинство шестиклассников считают, что характер человека наряду с задатками влияет на развитие его способностей.

Задание №10 Ответь на вопрос.

Чем отличается понятие «личность» от понятия «индивид»?

Задание №11 Логическая задача.

В чем ошибка в определении понятия, как дать правильное определение этого понятия: «Мышление — это форма деятельности мозга человека».

Контрольная работа за первое полугодие 6 класс

2 вариант

Задание 1. Реши тест, выбери один вариант ответа.

1.1. Исторически сложившаяся группа человечества, объединенная общностью происхождения и общностью наследственных физических признаков:

- А) род Б) племя
В) раса Г) нация

1.2. Медленное постепенное развитие.

- А) эволюция Б) прогресс
В) революция Г) реформа

1.3. Совокупность особенностей и свойств, отличающих одного человека от другого:

- А) внимание Б) сознание
В) индивидуальность Г) мышление

1.4. Соединение ощущений, из которых формируется целостный образ какого-либо предмета:

- А) ощущение Б) представление
В) мышление Г) восприятие

Задание №2 Реши тест, выбери несколько ответов.

2. Какие виды памяти существуют у человека:

- 1) моторная (двигательная) память;
- 2) природная память;
- 3) образная память;
- 4) эмоциональная память;
- 5) бессознательная память;
- 6) словесно-логическая.

Задание №3 Верны ли суждения:

3.1. А. Важнейшими инструментами, с помощью которых человек познает мир, являются его органы чувств.

Б. Сумма ощущений дает восприятие предмета в целом.

- 1) Верно только А 3) Оба суждения верны
2) Верно только Б 4) Оба суждения неверны

3.2. А. Не каждый человек обладает индивидуальностью.

Б. Качества личности даются человеку от рождения, их нельзя развить.

- 1) Верно только А 3) Оба суждения верны
2) Верно только Б 4) Оба суждения неверны

Задание №4 Реши тест на сравнение с выбором ответов.

Выдели черты сходства и отличия чувственного и рационального познания, ответы запиши в таблицу.

- 1) предполагает следующие формы: понятие, суждение и умозаключение;
- 2) пополняет знание человека о мире;
- 3) включает ощущение, восприятие и представление;
- 4) направлено на получение истины;

Черты сходства	Черты отличия

Задание №5 Установи соответствие. К каждой позиции, данной в первом столбце, подбери соответствующую позицию из второго столбца.

Соотнеси понятие и его значение, ответы запиши в таблицу:

1) Эмоции	А) Глубокие переживания, особое отношение к кому-либо или чему-либо.
2) Чувства	Б) Набор устойчивых черт, которые проявляются в поведении человека.
3) Характер	В) Реакции, переживания на неприятные или приятные воздействия окружающего мира.

Ответ:

1	2	3

Задание №6 Какое понятие лишнее:

Ощущение, восприятие, представление, индивидуальность.

Задание №7 Объясни смысл высказывания своими словами.

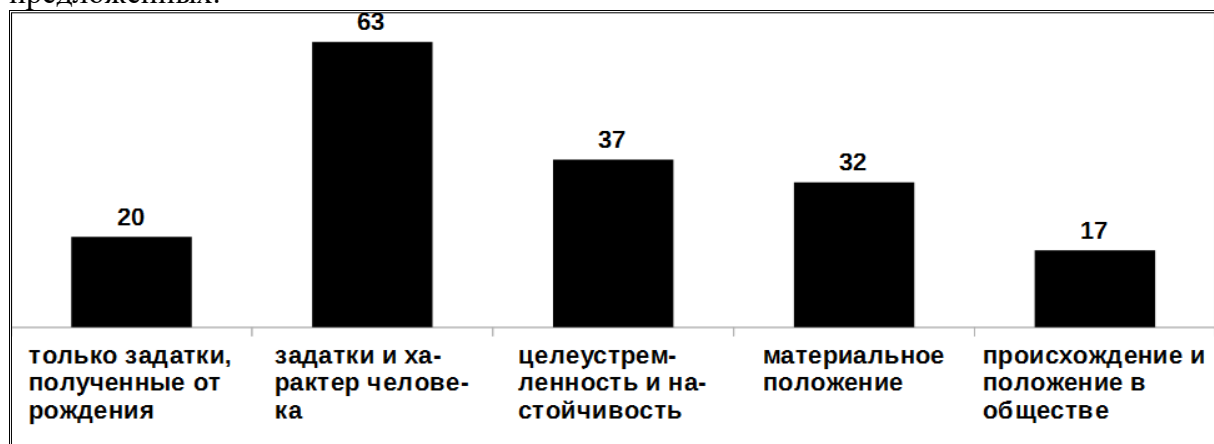
Если чувства будут не истинны, то и весь наш разум окажется ложным. Лукреций

Задание №8 Что объединяет эти рисунки:



Задание №9 Выполни задание к диаграмме.

В одной из школ города Z среди шестиклассников был проведен опрос на тему «Что влияет на развитие способностей человека?». Можно было выбирать несколько вариантов ответов. Проанализируй диаграмму опроса и выбери правильные выводы к диаграмме из предложенных.



1) Большинство опрошенных считает главным фактором, влияющим на развитие способностей человека, только задатки, полученные от рождения.

- 2) Более половины опрошенных считают наиболее важным для развития способностей человека задатки и его характер.
 3) Никто не выделил материальное положение.
 4) Целеустремленность и настойчивость в качестве важных факторов выделяют более трети опрошенных шестиклассников.

Задание №10 Ответь на вопрос.

Какую роль в процессе эволюции человека играет труд?

Задание №11 Логическая задача.

В чем ошибка в определении понятия, как дать правильное определение этого понятия:

«Деятельность — это активность человека, направленная на создание каких-либо ценностей».

Критерии оценивания

Задания с кратким ответом проверяются путем сравнения ответов с эталонами. Задания с развернутым ответом проверяются в соответствии со специально разработанным перечнем критериев. Выполнение задания в зависимости от типа и трудности оценивается разным количеством баллов. Максимальный балл за выполнение всей контрольной работы – 20.

За верное выполнение заданий 1, 2, 4-6, 8 выставляется 1 балл, заданий 1, 3 по 4 и 2 соответственно. Задания считаются выполненными верно, если в каждом вопросе верно указана требуемая цифра. В задании 8 должно быть верно указано слово или словосочетание.

За верное выполнение заданий 7, 9-10 выставляется до 2 баллов, задание 11 — 3 балла. Задания считаются выполненными верно, если полностью или частично соответствуют критериям оценивания.

Таблица 2

Критерии оценивания

Номер задания	Правильный ответ		Количество баллов
	I вариант	II вариант	
1	Г А В Б	В А В Г	4
2	145	1346	1
3	21	34	2
4	2314	2413	1
5	1Б 2В 3А	1В 2А 3Б	1
6	ЗДАНИЕ	ПРЕДСТАВЛЕНИЕ	1
8	Деловое общение	Неформальное общение	1

II часть

Критерии оценивания заданий с развернутым ответом

I вариант

7	Объясни смысл высказывания	
	Содержание верного ответа и указания к оцениванию (допускаются иные формулировки ответа, не искажающие его смысл)	Баллы
	Человек может жить только в обществе. Именно взаимодействие и общение с другими людьми является основой создания общественной среды обитания человека	2
	Максимальный балл	2

9	Выполни задание к диаграмме.	
	1 и 4	
	Максимальный балл	2

10	Ответ на вопрос	
	Содержание верного ответа и указания к оцениванию (допускаются иные формулировки ответа, не искажающие его смысл)	Баллы
	Индивид — это отдельный представитель человеческого рода, а личность — это сформировавшийся человек, который имеет свои убеждения, взгляды, принципы. Индивид становится личностью по мере того, как он приобретает способность самостоятельно существовать в обществе.	
	Даны определения понятий «индивид» и «личность», не описано различие между ними	1
	Даны определения понятий «индивид» и «личность», и описано различие между ними	2
	Максимальный балл	2
11	Реши задачу	
	Содержание верного ответа и указания к оцениванию (допускаются иные формулировки ответа, не искажающие его смысл)	Баллы
	Определение понятия дано слишком широко. Мышление — не любая деятельность мозга, а ее высшая форма, которая устанавливает связи между предметами и явлениями. В процессе мышления человек обрабатывает информацию, вырабатывает суждения и на их основе делает умозаключения.	

II вариант

7	Объясни смысл высказывания	
	Содержание верного ответа и указания к оцениванию (допускаются иные формулировки ответа, не искажающие его смысл)	Баллы
	Важнейшими инструментами, с помощью которых человек познает мир, являются органы чувств. Благодаря им мы ощущаем отдельные свойства предметов, сумма ощущений дает нам восприятие предмета в целом.	2
	Максимальный балл	2

9	Выполни задание к диаграмме.	
	2 и 4	
	Максимальный балл	2

10	Ответ на вопрос	
	Содержание верного ответа и указания к оцениванию (допускаются иные формулировки ответа, не искажающие его смысл)	Баллы
	Могут быть приведены следующие аргументы: 1. В процессе труда человек преобразует окружающую среду. 2. Труд позволил человеку оторваться от животного царства. 3. Трудом человек создает новое и ценное для себя и других людей.	

Приведен 1 аргумент	1
Приведены 2 и более аргументов	2
Максимальный балл	2

11	Реши задачу	
	Содержание верного ответа и указания к оцениванию (допускаются иные формулировки ответа, не искажающие его смысл)	Баллы
	Определение понятия дано слишком узко. Деятельность — это активность человека, направленная на удовлетворение его потребностей. Деятельность — человека может быть направлена не только на создание ценностей (труд), но и на удовлетворение его других потребностей (игра, учеба)	
	Названа ошибка: определение узкое	1
	Названа ошибка и приведено правильное определение	2
	Названа ошибка, приведено правильное определение и названы другие виды деятельности.	3
	Максимальный балл	3

Таблица 3

Шкала перевода в пятибалльную систему

Баллы	Оценка
От 15 до 20	5
От 10 до 14	4
От 5 до 9	3
Менее 5	2

Контрольная работе №2 6 класс

Цель: определение уровня достижения планируемых результатов освоения образовательной программы по соответствующим разделам.

Контрольная работа состоит из 11 заданий. Работа содержит 7 заданий с записью краткого ответа, из них: 3 задания с выбором одного ответа, 4 задания с выбором нескольких вариантов ответа или определенной последовательности. В работе также содержится 4 задания с развернутым ответом, в которых требуется записать полный и обоснованный ответ на поставленный вопрос. На выполнение контрольной работы отводится 45 мин.

Для выполнения заданий дополнительного оборудования не требуется.

Таблица №1

План (спецификация) контрольной работы

№ задания	Планируемые результаты обучения	Уровень сложности	Тип задания	Макс. балл за задание
Часть 1				
1	Распознавать ключевые понятия базовых для школьного обществознания наук (Человек, общество)	Б	КО	4
2	Распознавать ключевые понятия базовых для школьного обществознания наук (Человек, общество)	Б	КО	1
3	Распознавать ключевые понятия базовых	Б	КО	2

	для школьного обществознания наук (Человек, общество)			
4	Сравнивать ключевые понятия базовых для школьного обществознания наук, выявлять их общие черты и различия (Человек, общество)	Б	КО	1
5	Выделять сущностные характеристики ключевых понятий базовых для школьного обществознания наук (Человек, общество)	Б	КО	1
6	Распознавать ключевые понятия базовых для школьного обществознания наук (Человек, общество)	Б	КО	1
7	Объяснять /использовать понятия для объяснения явлений социальной действительности (Человек, общество)	П	РО	2
8	Классифицировать социальные объекты, социальные явления по различным основаниям. (Человек, общество)	П	КО	1
9	Извлечение социальной информации, представленной в различных источниках. (Человек, общество)	Б	КО	2
10	Описывать ключевые понятия базовых для школьного обществознания наук, раскрывать их смысл (Человек, общество)	Б	РО	2
11	Решать познавательные и практические задачи, отражающие актуальные проблемы жизни человека и общества. (Человек, общество)	П	РО	3

Уровень сложности задания Б – базовый, П – повышенный; тип задания КО – задание с кратким ответом, РО – задание с развернутым открытым ответом.

Текст контрольной работы
Контрольная работа за второе полугодие 6 класс
1 вариант

Задание 1. Реши тест, выбери один вариант ответа.

1.1. Внутренне побуждение личности к действию:

- А) мотив Б) инстинкт
В) потребность Г) агрессия

1.2. Отношения, построенные на взаимном доверии, привязанности, общности интересов:

- А) альтруизм Б) симпатия
В) общение Г) дружба

1.3. Сохранение черт характера, свойственных детскому возрасту в юности и зрелости.

- А) инфантилизм Б) альтруизм
В) индивидуализм Г) эгоизм

1.4. Традиционные действия, сопровождающие важные моменты жизни человеческого коллектива.

- А) игра Б) учеба
В) обряды Г) творчество

Задание №2 Реши тест, выбери несколько ответов.

Выбери из списка понятия, которые обозначают средства общения

1) речь;

- 2) память;
- 3) мимика;
- 4) жесты;
- 5) потребности.

Задание №3 Верны ли суждения:

3.1. А. Потребность в безопасности — это социальная потребность.

Б. Потребность в реализации своих способностей относится к физиологическим потребностям.

- | | |
|-------------------|-------------------------|
| 1) Верно только А | 3) Оба суждения верны |
| 2) Верно только Б | 4) Оба суждения неверны |

3.2. А. Традиции сохраняются в течение длительного времени.

Б. Толерантность означает терпимость к иному.

- | | |
|-------------------|-------------------------|
| 1) Верно только А | 3) Оба суждения верны |
| 2) Верно только Б | 4) Оба суждения неверны |

Задание №4 Реши тест на сравнение с выбором ответов.

Выдели черты сходства и отличия искусства и науки:

- 1) направлено на создание художественных произведений;
- 2) часть духовной культуры;
- 3) направлена на изучение человека, природы, общества;
- 4) сфера деятельности человека.

Черты сходства	Черты отличия

Задание №5 Установи соответствие. К каждой позиции, данной в первом столбце, подбери соответствующую позицию из второго столбца.

Соотнеси периоды детства и их название, запишите ответ в таблицу:

1) От рождения до 1 года	А) Младший школьный возраст
2) От года до трех лет	Б) Раннее детство
3) от 3 до 6 лет	В) Младенчество
4) 7-11 лет	Г) Дошкольный период

Ответ:

1	2	3	4

Задание №6 Какое понятие лишнее:

Физиологические потребности, потребности в безопасности, потребность в деньгах, потребность в общении, потребность в уважении, потребность в саморазвитии.

Задание №7 Объясни смысл высказывания своими словами.

Назначение человека — в разумной деятельности. Аристотель

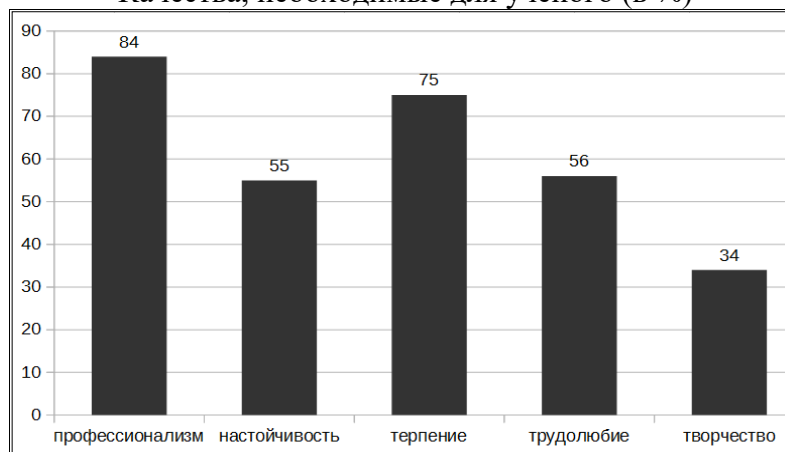
Задание №8 Какое понятие объединяет эти рисунки (материалы учебника стр. 153-159):

		
Старинная книга	Компьютер	Русская изба

Задание №9 Выполни задание к диаграмме.

В одной из школ города Z среди шестиклассников был проведен опрос на тему «Какими качествами должен обладать ученый?». Можно было выбирать несколько вариантов ответа. Проанализируй диаграмму опроса и выбери правильные выводы к диаграмме из предложенных.

Качества, необходимые для ученого (в %)



- 1) Самым важным для ученого качеством большинство опрошенных считает трудолюбие.
- 2) Более половины опрошенных выделяют профессионализм и терпение как наиболее необходимые для ученого качества.
- 3) Более трети участников анкетирования считают настойчивость необходимым для ученого качеством.
- 4) Никто из опрошенных не считает необходимым для ученого такое качество как творчество.

Задание №10 Ответь на вопрос.

Какие потребности человека определены его биологической природой, как они связаны с другими потребностями человека?

Задание №11 Реши логическую задачу:

Правильно ли проведено деление: Можно выделить следующие виды человеческой деятельности: живопись, литературу, скульптуру, науку.

Контрольная работа за второе полугодие 6 класс

2 вариант

Задание 1. Реши тест, выбери один вариант ответа.

1.1. Целеустремленная активность человека, направленная на удовлетворение его потребностей:

- А) агрессия Б) мышление
В) деятельность Г) воля

1.2. Нормы и правила общения, принятые в обществе, порядок поведения:

А) диалог Б) этикет

В) полемика Г) законы

1.3. Союз мужчины и женщины, имеющий целью создание семьи:

А) брак Б) дружба

В) диалог Г) любовь

1.4. Идеология, признающая ценность человеческой жизни, права человека на свободу, счастье и развитие.

А) альтруизм Б) гуманизм

В) индивидуализм Г) атеизм

Задание №2 Реши тест, выбери несколько ответов.

Выбери из списка понятия, которые обозначают виды деятельности человека:

1) религия;

2) учеба;

3) игра;

4) умозаключение;

5) труд.

Задание №3 Верны ли суждения:

3.1. А. Объекты материальной культуры не могут одновременно являться объектами духовной культуры.

Б. Важными хранителями духовных ценностей являются язык, традиции, обряды.

1) Верно только А

3) Оба суждения верны

2) Верно только Б

4) Оба суждения неверны

3.2. А. Любая деятельность человека бессмысленна, если не имеет конкретной цели.

Б. Игра и учеба — это виды деятельности человека.

1) Верно только А

3) Оба суждения верны

2) Верно только Б

4) Оба суждения неверны

Задание №4 Реши тест на сравнение с выбором ответов.

Выдели черты сходства и отличия искусства и науки:

1) включает в себя живопись, скульптуру, литературу, музыку и пр.;

2) часть духовной культуры;

3) вид деятельности человека;

4) направлена на получение обоснованных и точных знаний о мире.

Черты сходства	Черты отличия

Задание №5 Установи соответствие. К каждой позиции, данной в первом столбце, подбери соответствующую позицию из второго столбца.

Соотнеси тип потребности и примеры ее проявления, запишите в таблицу:

1) Потребность в общении	А) Потребность в признании со стороны окружающих
2) Потребность в уважении	Б) Потребность в продолжении рода.
3) Физиологическая потребность	В) Потребность иметь друзей

Ответ:

1	2	3

Задание №6 Какое понятие лишнее:

Учеба, игра, мышление, труд.

Задание №7 Объясни смысл высказывания своими словами.

У духа есть свои потребности, как и у тела. Жан Жак Руссо.

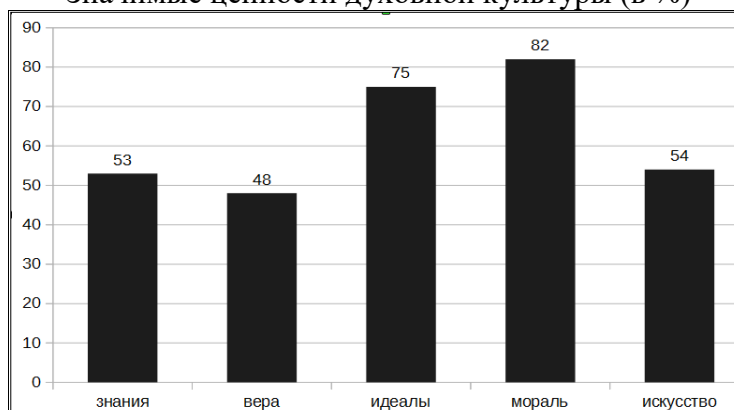
Задание №8 Какое понятие объединяет эти рисунки (материалы учебника стр. 153-159):

		
Старинный собор	Монгольская юрта	Автомобиль

Задание №9 Выполни задание к диаграмме.

В одной из школ города Z среди шестиклассников был проведен опрос на тему «Какие из ценностей духовно культуры вы считаете наиболее значимыми?». Можно было выбирать несколько ответов. Проанализируй диаграмму опроса и выбери правильные выводы к диаграмме из предложенных.

Значимые ценности духовной культуры (в %)



- 1) Более половины опрошенных считают наиболее значимыми ценностями духовной культуры идеалы и мораль.
- 2) Большинство опрошенных считает самой значимой ценностью духовной культуры искусство.
- 3) Знание в качестве значимой ценности духовной культуры выделяют более 50% опрошенных.
- 4) Никто из опрошенных не выбрал такую ценность как «вера».

Задание №10 Ответь на вопрос.

Почему «золотое правило морали» носит универсальный характер?

Задание №11 Реши логическую задачу:

Правильно ли проведено деление: Можно выделить следующие виды культуры: материальные, духовные, традиции и язык.

Критерии оценивания

Задания с кратким ответом проверяются путем сравнения ответов с эталонами. Задания с развернутым ответом проверяются в соответствии со специально разработанным перечнем критериев. Выполнение задания в зависимости от типа и трудности оценивается разным количеством баллов. Максимальный балл за выполнение всей контрольной работы – 20.

За верное выполнение заданий 1, 2, 4-6, 8 выставляется 1 балл, заданий 1, 3 по 4 и 2 соответственно. Задания считаются выполненными верно, если в каждом вопросе верно

указана требуемая цифра. В задании 8 должно быть верно указано слово или словосочетание.

За верное выполнение заданий 7, 9-10 выставляется до 2 баллов, задание 11 — 3 балла. Задания считаются выполненными верно, если полностью или частично соответствуют критериям оценивания.

Таблица №2

Критерии оценивания

Номер задания	Правильный ответ		Количество баллов
	I вариант	II вариант	
1	АГАВ	ВВАБ	4
2	134	235	1
3	43	23	2
4	2413	2314	1
5	1В 2Б 3Г 4А	1В 2А 3Б	1
6	ПОТРЕБНОСТЬ В ДЕНЬГАХ	МЫШЛЕНИЕ	1
8	МАТЕРИАЛЬНАЯ КУЛЬТУРА	МАТЕРИАЛЬНАЯ КУЛЬТУРА	1

I вариант

7	Объясни смысл высказывания	
	Содержание верного ответа и указания к оцениванию (допускаются иные формулировки ответа, не искажающие его смысл)	Баллы
	Деятельность человека всегда имеет конкретную цель и связана с конечным результатом. Преобразовательный характер человеческой деятельности отличает ее от деятельности животных, которые приспосабливаются к среде.	2
	Максимальный балл	2

9	Выполни задание к диаграмме.	
	2 и 3	
	Максимальный балл	2

10	Ответ на вопрос	
	Содержание верного ответа и указания к оцениванию (допускаются иные формулировки ответа, не искажающие его смысл)	Баллы
	Физиологические потребности и потребности в безопасности необходимы для жизнедеятельности человека, они не связаны с социальной жизнью человека. Социальные потребности человека находятся на более высоком уровне и удовлетворяются, если удовлетворены «низшие»	
	Названы физиологические потребности потребность в безопасности, не описана пирамида потребностей	1
	Названы физиологические потребности потребность в безопасности и описана пирамида потребностей	2
	Максимальный балл	2

11	Реши задачу	
	Содержание верного ответа и указания к оцениванию (допускаются иные формулировки ответа, не искажающие его смысл)	Баллы

	Деление проведено неверно, по разным основаниям. Живопись, литература, скульптура — это виды творческой деятельности человека, искусства. А наука — это другой вид деятельности человека, она направлена на выявление закономерностей, оперирует фактами.	
	Названа ошибка: деление проведено по разным основаниям	1
	Названа ошибка и объекты деления разведены	2
	Названа ошибка, разведены объекты деления и поясняется разница между ними.	3
	Максимальный балл	3

II вариант

7	Объясни смысл высказывания	
	Содержание верного ответа и указания к оцениванию (допускаются иные формулировки ответа, не искажающие его смысл)	Баллы
	У человека есть не только физиологические потребности, обусловленные его биологической природой, но и социальные: потребность в общении, в уважении, в самореализации. Эти потребности характеризуют человека как общественное существо.	2
	Максимальный балл	2

9	Выполни задание к диаграмме.	
	1 и 3	
	Максимальный балл	2

10	Ответ на вопрос	
	Содержание верного ответа и указания к оцениванию (допускаются иные формулировки ответа, не искажающие его смысл)	Баллы
	Могут быть приведены следующие аргументы: 1. Оно позволяет вести себя в обществе, не ущемляя собственные интересы, а также интересы других людей. 2. Она выражает моральный идеал, стремление к которому позволяет человеку совершенствоваться. 3. Оно выражает стремление нести людям добро и не причинять зла.	
	Приведен 1 аргумент	1
	Приведены 2 и более аргументов	2
	Максимальный балл	2

11	Реши задачу	
	Содержание верного ответа и указания к оцениванию (допускаются иные формулировки ответа, не искажающие его смысл)	Баллы
	Деление проведено неверно, по разным основаниям. Материальная и духовная — это два вида культуры. А язык и традиции относятся к духовной культуре. Язык — это инструмент передачи духовных ценностей. Традиции — исторически сложившиеся и передаваемые из поколения в поколение формы деятельности и поведения людей.	
	Названа ошибка: деление проведено по разным основаниям	1
	Названа ошибка и объекты деления разведены	2

Названа ошибка, разведены объекты деления и приведены их определения.	3
Максимальный балл	3

Таблица 3

Шкала перевода в пятибалльную систему

Баллы	Оценка
От 15 до 20	5
От 10 до 14	4
От 5 до 9	3
Менее 5	2

Контрольная работа №1 7 класс

Цель: определение уровня достижения планируемых результатов освоения образовательной программы по соответствующим разделам.

Контрольная работа состоит из 11 заданий. Работа содержит 7 заданий с записью краткого ответа, из них: 3 задания с выбором одного ответа, 4 задания с выбором нескольких вариантов ответа или определенной последовательности. В работе также содержится 4 задания с развернутым ответом, в которых требуется записать полный и обоснованный ответ на поставленный вопрос. На выполнение контрольной работы отводится 45 мин.

Для выполнения заданий дополнительного оборудования не требуется.

Таблица №1

План (спецификация) контрольной работы

№ задания	Планируемые результаты обучения	Уровень сложности	Тип задания	Макс. балл за задание
Часть 1				
1	Распознавать ключевые понятия базовых для школьного обществознания наук (Человек, общество)	Б	КО	4
2	Распознавать ключевые понятия базовых для школьного обществознания наук (Человек, общество)	Б	КО	1
3	Распознавать ключевые понятия базовых для школьного обществознания наук (Человек, общество)	Б	КО	2
4	Сравнивать ключевые понятия базовых для школьного обществознания наук, выявлять их общие черты и различия (Человек, общество)	Б	КО	1
5	Выделять сущностные характеристики ключевых понятий базовых для школьного обществознания наук (Человек, общество)	Б	КО	1
6	Распознавать ключевые понятия базовых для школьного обществознания наук (Человек, общество)	Б	КО	1
7	Объяснять /использовать понятия для объяснения явлений социальной	П	РО	2

	действительности (Человек, общество)			
8	Классифицировать социальные объекты, социальные явления по различным основаниям. (Человек, общество)	П	КО	1
9	Извлечение социальной информации, представленной в различных источниках. (Человек, общество)	Б	КО	2
10	Описывать ключевые понятия базовых для школьного обществознания наук, раскрывать их смысл (Человек, общество)	Б	РО	2
11	Решать познавательные и практические задачи, отражающие актуальные проблемы жизни человека и общества. (Человек, общество)	П	РО	3

Уровень сложности задания Б – базовый, П – повышенный; тип задания КО – задание с кратким ответом, РО – задание с развернутым открытым ответом.

Текст контрольной работы

Контрольная работа за первое полугодие 7 класс

1 вариант

Задание 1. Реши тест, выбери один вариант ответа.

1.1. Совокупность исторически сложившихся форм совместной деятельности людей и отношений между ними

- А) природа Б) общество
В) сфера Г) культура

1.2. Исторически сложившаяся большая общность людей, объединенных единством происхождения, территории проживания и культуры (прежде всего языка):

- А) общество Б) класс
В) социум Г) этнос

1.3. Основной род занятий, которому человек обучен, в котором является специалистом и благодаря которому зарабатывает средства к существованию:

- А) игра Б) творчество
В) профессия Г) национальность

1.4. Перемещение людей в обществе, смена ими социального статуса:

- А) социальная роль Б) ролевой конфликт
В) социальная мобильность Г) социальная структура

Задание №2 Реши тест, выбери несколько ответов.

Какие науки относятся к социальным:

- 1) экономика;
2) социология;
3) биология;
4) политология;
5) физика.

Задание №3 Верны ли суждения:

3.1. А. Социальная сущность человека проявляется в том, что только в обществе человек может удовлетворить свои потребности.

Б. Между сферами общественной жизни существуют различные взаимоотношения и взаимодействия.

- 1) Верно только А 3) Оба суждения верны
2) Верно только Б 4) Оба суждения неверны

3.2. А. Россия — страна, в которой распространена одна религия.

Б. Каждая религия особенная, между мировыми религиями нет ничего общего..

- 1) Верно только А 3) Оба суждения верны

2) Верно только Б 4) Оба суждения неверны

Задание №4 Реши тест на сравнение с выбором ответов.

Выдели черты сходства и отличия семьи и брака, запиши их в таблицу:

- 1) официальное оформление;
- 2) кровнородственные отношения;
- 3) союз людей;
- 4) взаимная ответственность, права и обязанности.

Черты сходства	Черты отличия

Задание №5 Установи соответствие. К каждой позиции, данной в первом столбце, подбери соответствующую позицию из второго столбца.

Соотнеси виды этнических общностей и их признаки:

1) Племя	А) Крупная общность с единством языка, территории, обычаев и культуры.
2) Народность	Б) Высшая по развитию, самая большая по численности и самая устойчивая из этнических групп, с единством языка, территории, культуры и условий ведения хозяйства.
3) Нация	В) Союз нескольких родов, исторически первое этническое объединение

Ответ:

1	2	3

Задание №6 Какое понятие лишнее:

Табу, законы, мораль, потребности, традиции

Задание №7 Объясни смысл высказывания своими словами.

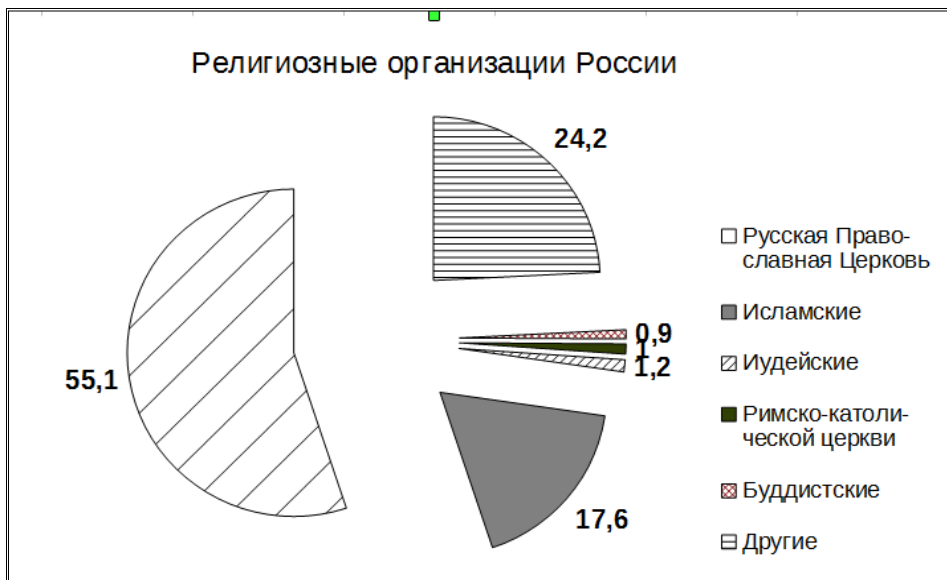
«Патриот любит свой народ, а националист ненавидит все остальные». Ж.Клемансо

Задание №8 Какое понятие объединяет эти рисунки:

		
Бабушка	Невеста	Покупатель

Задание №9 Выполни задание к диаграмме.

(По материалам сайта <http://www.gks.ru/bgd/regl/>)



- 1) Каких религиозных организаций в России больше всего? _____
- 2) Какие религиозные организации представлены в значительном количестве? _____
- 3) Докажите, используя данные таблицы, что Российская Федерация — многоконфессиональная страна.

Задание №10 Ответ на вопрос.

Каковы особенности межнациональных отношений на Южном Урале?

Задание №11 Задача по праву.

Группа подростков в вечернее время прокололи колеса всем припаркованным во дворе автомобилям. От их действий пострадали более 10 автомобилей. На суде им было предъявлено обвинение по статье 213 Уголовного Кодекса «Хулиганство». При этом подростки уверены, что наказание за совершенное преступление будет не самым строгим, поскольку они действовали группой. Правы ли подростки? Будет ли наказание для них смягчено или усилено? Для ответа, проанализируй извлечение из статьи 63 Уголовного Кодекса, свой ответ подтверди цитатой из правового документа.

«УК РФ, Статья 63. Обстоятельства, отягчающие наказание

1. Отягчающими обстоятельствами признаются:
 - а) рецидив преступлений;
 - б) наступление тяжких последствий в результате совершения преступления;
 - в) совершение преступления в составе группы лиц, группы лиц по предварительному сговору, организованной группы или преступного сообщества (преступной организации);
 - г) особо активная роль в совершении преступления;
 - д) привлечение к совершению преступления лиц, которые страдают тяжелыми психическими расстройствами либо находятся в состоянии опьянения, а также лиц, не достигших возраста, с которого наступает уголовная ответственность;...»

Контрольная работа за первое полугодие 7 класс

2 вариант

Задание 1. Реши тест, выбери один вариант ответа.

1.1. Наиболее важные, устойчивые, повторяющиеся отношения между людьми и их объединениями в обществе:

- | | |
|---------------------------|----------------------|
| A) общественные отношения | Б) социальные группы |
| В) потребности | Г) сферы |

1.2. Совокупность людей, объединенных общими признаками, связями, поведением и осознающих свою принадлежность к группе:

- | | |
|------------------------|----------------------|
| A) социальная сфера | Б) социальный статус |
| В) социальная лестница | Г) социальная группа |

1.3. Признанный обществом союз мужчины и женщины, система их прав и обязанностей друг перед другом:

- А) семья Б) страта
В) брак Г) клан

1.4. Высшая по развитию, самая большая по численности и самая устойчивая из этнических групп:

- А) нация Б) класс
В) страта Г) племя

Задание №2 Реши тест, выбери несколько ответов.

Какие из перечисленных статусов можно отнести к предписанным?

- 1) студент
2) англичанин
3) священник
4) сын
5) мужчина

Задание №3 Верны ли суждения:

3.1. А. Уровень социальной мобильности одинаков в любых обществах.

Б. Основными каналами социальных перемещений считают семью, образование, политические организации.

- 1) Верно только А 3) Оба суждения верны
2) Верно только Б 4) Оба суждения неверны

3.2. А. Разные люди могут быть объединены одними тем же статусом.

Б. Каждый человек принадлежит только к одной социальной группе.

- 1) Верно только А 3) Оба суждения верны
2) Верно только Б 4) Оба суждения неверны

Задание №4 Реши тест на сравнение с выбором ответов.

Выдели черты сходства и отличия вертикальной и горизонтальной мобильности, запиши их в таблицу:

- 1) социальная мобильность;
2) сопровождается повышением социального статуса;
3) сопровождается изменением социального статуса;
4) характеризует переход в группу, расположенную на той же ступени социальной лестницы.

Черты сходства	Черты отличия

Задание №5 Установи соответствие. К каждой позиции, данной в первом столбце, подбери соответствующую позицию из второго столбца.

Соотнеси сферы общественной жизни и примеры:

1) экономическая сфера	А) органы государственной власти
2) социальная сфера	Б) производство и распределение
3) политико-правовая сфера	В) искусство и наука
4) духовная	Г) межнациональные отношения

Ответ:

1	2	3	4

Задание №6 Какое понятие лишнее:

Христианство, ислам, тотемизм, буддизм

Задание №7 Объясни смысл высказывания своими словами.

«Толпа анонимна и не несет на себе ответственности. Чувство ответственности, сдерживающее всегда отдельных индивидов, совершенно исчезает в толпе». Зигмунд Фрейд

Задание №8 Какое понятие объединяет эти рисунки:

		
Ученик	Дочь	Сестра

Задание №9 Выполни задание к диаграмме.

Национальный состав России (в %) (по материалам сайта <http://www.statdata.ru/nacionalnyj-sostav-rossii>)



Является ли Россия многонациональным государством?

Людей какой национальности проживает в России больше других?

Какие народы, проживающие в России, наиболее многочисленные?

Задание №10 Ответь на вопрос.

В чем особенности распространения различных религиозных организаций на Южном Урале?

Задание №11 Задача по праву.

Двое несовершеннолетних учеников 7 класса выпили пиво в городском парке. Их задержали сотрудники полиции. Ребята уверены, что они нарушили моральные нормы, и максимальным наказанием для них может быть замечание и осуждение со стороны учителей и родителей. Правы ли подростки? Какой будет для них ответственность за этот поступок? Для ответа изучи статью 20.22. КоАП РФ, свой ответ подтверди цитатой из правового документа.

«КоАП РФ, Статья 20.22. Нахождение в состоянии опьянения несовершеннолетних, потребление (распитие) ими алкогольной и спиртосодержащей продукции либо

потребление ими наркотических средств или психотропных веществ, новых потенциально опасных психоактивных веществ или одурманивающих веществ

Нахождение в состоянии опьянения несовершеннолетних в возрасте до шестнадцати лет, либо потребление (распитие) ими алкогольной и спиртосодержащей продукции, либо потребление ими наркотических средств или психотропных веществ без назначения врача, новых потенциально опасных психоактивных веществ или одурманивающих веществ -

влечет наложение административного штрафа на родителей или иных законных представителей несовершеннолетних в размере от одной тысячи пятисот до двух тысяч рублей».

Критерии оценивания

Задания с кратким ответом проверяются путем сравнения ответов с эталонами. Задания с развернутым ответом проверяются в соответствии со специально разработанным перечнем критериев. Выполнение задания в зависимости от типа и трудности оценивается разным количеством баллов. Максимальный балл за выполнение всей контрольной работы – 20.

За верное выполнение заданий 1, 2, 4-6, 8 выставляется 1 балл, заданий 1, 3 по 4 и 2 соответственно. Задания считаются выполненными верно, если в каждом вопросе верно указана требуемая цифра. В задании 8 должно быть верно указано слово или словосочетание.

За верное выполнение заданий 7, 9-10 выставляется до 2 баллов, задание 11 — 3 балла. Задания считаются выполненными верно, если полностью или частично соответствуют критериям оценивания.

Таблица №2

Критерии оценивания

Номер задания	Правильный ответ		Количество баллов
	I вариант	II вариант	
1	БГВВ	АГВА	4
2	124	245	1
3	34	21	2
4	3412	1324	1
5	1В 2А 3Б	1Б 2Г 3А 4В	1
6	ПОТРЕБНОСТИ	ТОТЕМИЗМ	1
8	СОЦИАЛЬНЫЙ СТАТУС (СОЦИАЛЬНАЯ РОЛЬ)	СОЦИАЛЬНЫЙ СТАТУС (СОЦИАЛЬНАЯ РОЛЬ)	1

II часть

Критерии оценивания заданий с развёрнутым ответом

I вариант

7	Объясни смысл высказывания	
	Содержание верного ответа и указания к оцениванию (допускаются иные формулировки ответа, не искажающие его смысл)	Баллы
	Каждому человеку свойственно любить свой народ и гордиться его достижениями. Но иногда эти чувства перерастают во враждебное отношение к другим народам. Мирное сосуществование и сотрудничество разных народов является важнейшим условием развития человеческого общества.	2
	Максимальный балл	2
9	Выполни задание к диаграмме.	
	1) Русская Православная Церковь. 2) Исламские организации. 3) В России действует много различных религиозных организаций.	
	Максимальный балл	2

10	Ответ на вопрос	
	Содержание верного ответа и указания к оцениванию (допускаются иные формулировки ответа, не искажающие его смысл)	Баллы
	На территории Южного Урала проживает большое количество представителей различных народов. Могут быть приведены следующие особенности: 1. Они имеют тесные политические, культурные, экономические связи, 2. Народы Южного Урала имеют длительную общую историю. 3. Среди них практически нет межнациональных конфликтов.	
	Приведена одна особенность	1
	Приведено две и более особенностей.	2
	Максимальный балл	2

11	Реши задачу	
	Содержание верного ответа и указания к оцениванию (допускаются иные формулировки ответа, не искажающие его смысл)	Баллы
	Подростки неправы: то, что они действовали группой является отягчающим обстоятельством. «отягчающими обстоятельствами признаются ... совершение преступления в составе группы лиц» ст.63 УК РФ	
	Дан ответ: подростки неправы.	1
	Дан ответ: подростки неправы и дано объяснение.	2
	Дан ответ: подростки неправы, дано объяснение и приведена цитата из документа.	3
	Максимальный балл	3

II вариант

7	Объясни смысл высказывания	
	Содержание верного ответа и указания к оцениванию (допускаются иные формулировки ответа, не искажающие его смысл)	Баллы
	Групповое поведение определяется эмоциональным состоянием членов группы. Часто коллективное (групповое) поведение бывает стихийным, выходит из-под общественного контроля, становится разрушительным и угрожающим. Люди в составе группы зачастую действуют под влиянием предающегося от других и усиливающегося возбуждения.	2
	Максимальный балл	2

9	Выполни задание к диаграмме.	
	1) Да. 2) Русских. 3) Татары, украинцы.	
	Максимальный балл	2

10	Ответ на вопрос	
	Содержание верного ответа и указания к оцениванию (допускаются иные формулировки ответа, не искажающие его смысл)	Баллы
	Могут быть названы следующие особенности: 1. На территории Южного Урала существуют различные религиозные организации. 2. Наиболее распространенными являются православные и мусульманские организации.	
	Приведен 1 аргумент	1
	Приведены 2 и более аргументов	2
	Максимальный балл	2

11	Реши задачу	
	Содержание верного ответа и указания к оцениванию (допускаются иные формулировки ответа, не искажающие его смысл)	Баллы
	Подростки неправы: они совершили административное правонарушение. Ответственность будут нести их родители, они должны будут выплатить штраф. «Нахождение в состоянии опьянения несовершеннолетних в возрасте до шестнадцати лет... влечет наложение административного штрафа на родителей» ст.20.22 КоАП РФ	
	Дан ответ: подростки неправы.	1
	Дан ответ: подростки неправы и дано объяснение.	2
	Дан ответ: подростки неправы, дано объяснение и приведена цитата из документа.	3
	Максимальный балл	3

Таблица 3

Шкала перевода в пятибалльную систему

Баллы	Оценка
От 15 до 20	5
От 10 до 14	4
От 5 до 9	3
Менее 5	2

Контрольная №2 7 класс

Цель: определение уровня достижения планируемых результатов освоения образовательной программы по соответствующим разделам.

Контрольная работа состоит из 11 заданий. Работа содержит 7 заданий с записью краткого ответа, из них: 3 задания с выбором одного ответа, 4 задания с выбором нескольких вариантов ответа или определенной последовательности. В работе также содержится 4 задания с развернутым ответом, в которых требуется записать полный и обоснованный ответ на поставленный вопрос. На выполнение контрольной работы отводится 45 мин.

Для выполнения заданий дополнительного оборудования не требуется.

Таблица №1

План (спецификация) контрольной работы

№ задания	Планируемые результаты обучения	Уровень сложности	Тип задания	Макс. балл за задание
Часть 1				
1	Распознавать ключевые понятия базовых для школьного обществознания наук (Человек, общество)	Б	КО	4
2	Распознавать ключевые понятия базовых для школьного обществознания наук (Человек, общество)	Б	КО	1
3	Распознавать ключевые понятия базовых для школьного обществознания наук (Человек, общество)	Б	КО	2
4	Сравнивать ключевые понятия базовых для школьного обществознания наук, выявлять их общие черты и различия (Человек, общество)	Б	КО	1
5	Выделять существенные характеристики ключевых понятий базовых для школьного обществознания наук (Человек, общество)	Б	КО	1
6	Распознавать ключевые понятия базовых для школьного обществознания наук (Человек, общество)	Б	КО	1
7	Объяснять /использовать понятия для объяснения явлений социальной действительности (Человек, общество)	П	РО	2
8	Классифицировать социальные объекты, социальные явления по различным основаниям. (Человек, общество)	П	КО	1
9	Извлечение социальной информации, представленной в различных источниках. (Человек, общество)	Б	КО	2
10	Описывать ключевые понятия базовых для школьного обществознания наук, раскрывать их смысл (Человек, общество)	Б	РО	2
11	Решать познавательные и практические задачи, отражающие актуальные проблемы жизни человека и общества. (Человек, общество)	П	РО	3

Уровень сложности задания Б – базовый, П – повышенный; тип задания КО – задание с кратким ответом, РО – задание с развернутым открытым ответом.

Текст контрольной работы

Контрольная работа за второе полугодие 7 класс

1 вариант

Задание 1. Реши тест, выбери один вариант ответа.

1.1. Способ организации политической власти в стране:

- | | |
|-----------|----------------|
| А) социум | Б) государство |
| В) страна | Г) суверенитет |

1.2. Государство, главой которого является единоличный глава, получающий власть в порядке наследования:

- | | |
|---------------|---------------|
| А) монархия | Б) демократия |
| В) республика | Г) тирания |

1.3. Политическая организация, выражающая интересы определенных социальных групп и участвующая в борьбе за власть:

- А) государство Б) республика
В) политическая партия Г) федерация

1.4. Направление движения от низшего к высшему, поступательное движение вперед к новому:

- А) революция Б) реформа
В) прогресс Г) социальная мобильность

Задание №2 Реши тест, выбери несколько ответов.

Какие выражения верные:

- 1) Субъекты Федерации могут издавать свои законы.
- 2) Субъекты Федерации могут устанавливать свой государственный язык.
- 3) Субъекты Федерации могут создавать свою армию.
- 4) Субъекты Федерации могут вводить свою денежную единицу.
- 5) Субъекты Федерации могут иметь свои государственные символы.
- 6) Субъекты Федерации могут иметь свой бюджет.

Задание №3 Верны ли суждения:

3.1. А. По типу государственного устройства выделяют унитарные государства, федерации и конфедерации.

Б. Есть теории о происхождения государства благодаря договору между людьми.

- 1) Верно только А
- 2) Верно только Б
- 3) Оба суждения верны
- 4) Оба суждения неверны

3.2. А. Восстание, мятеж — это формы эволюционного пути развития общества.

Б. Реформа — один из способов революционного преобразования общества.

- 1) Верно только А
- 2) Верно только Б
- 3) Оба суждения верны
- 4) Оба суждения неверны

Задание №4 Реши тест на сравнение с выбором ответов.

Выдели черты сходства и отличия абсолютной монархии и конституционной, запиши их в таблицу:

- 1) является формой правления;
- 2) право издавать законы делится между парламентом и монархом;
- 3) власть передается по наследству;
- 4) власть монарха ничем не ограничена.

Черты сходства	Черты отличия

Задание №5 Установи соответствие. К каждой позиции, данной в первом столбце, подбери соответствующую позицию из второго столбца.

Соотнеси признаки государства и их характеристики:

1) форма правления	А) способ распределения власти в государстве по его территории.
2) государственное устройство	Б) Совокупность средств и способов осуществления государственной власти в конкретный период исторического развития
3) политический режим	В) способ организации государства, включающий порядок образования органов государственной власти и характер отношений между ними

Ответ:

1	2	3

Задание №6 Какое понятие лишнее:

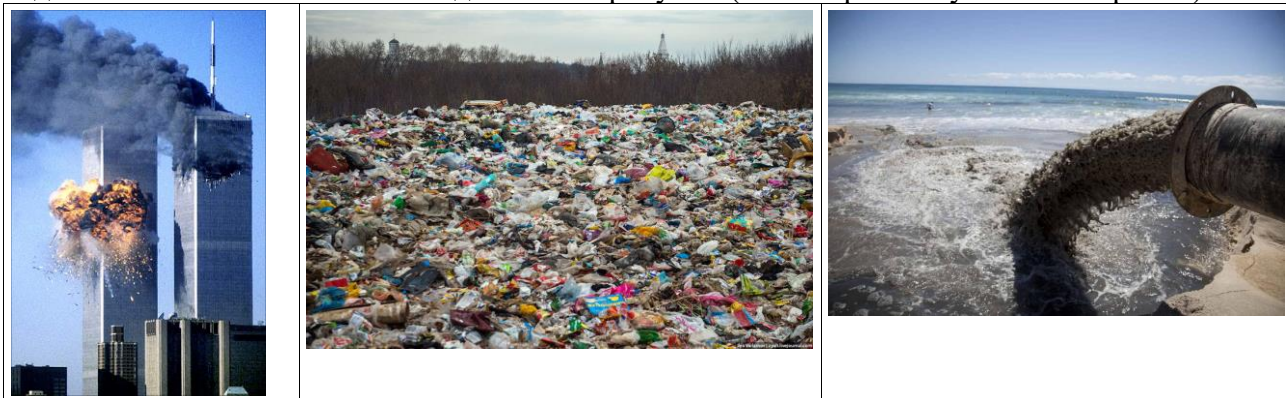
Федерация, конфедерация, монархия, унитарное государство

Задание №7 Объясни смысл высказывания своими словами.

«Демократия — это не власть большинства, а защита меньшинства».

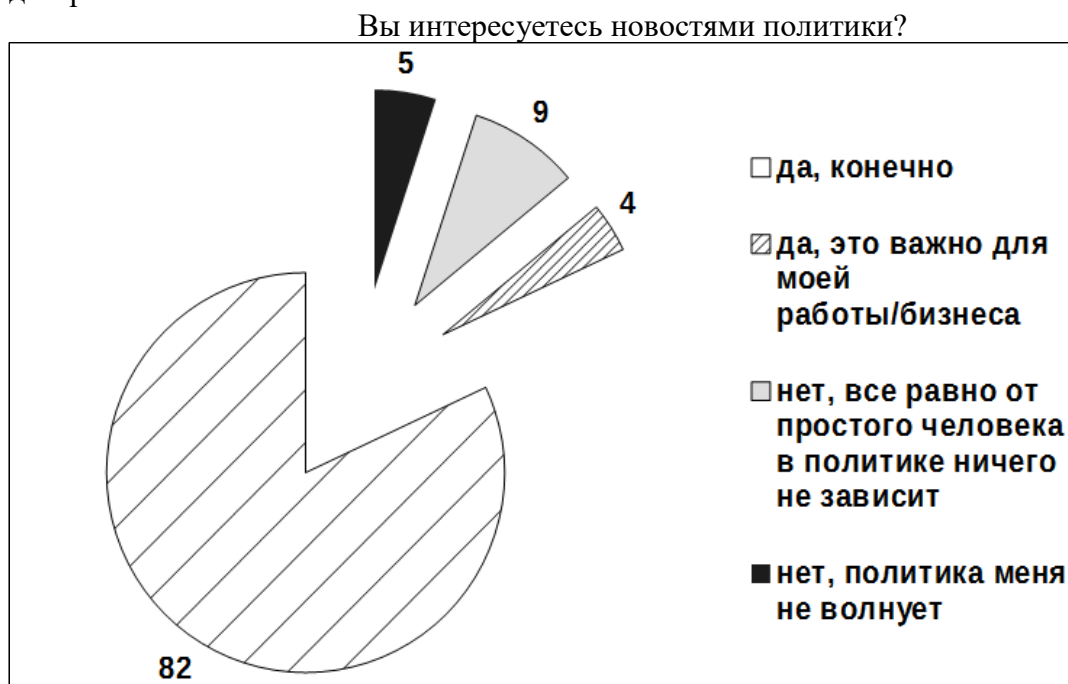
Альбер Камю

Задание №8 Какое понятие объединяет эти рисунки (по материалам учебника стр. 171):



Задание №9 Выполни задание к диаграмме.

Проанализируй диаграмму социологического опроса жителей РФ по материалам сайта http://www.sotsopros.ru/polls/politics/poll_203.html Выбери правильные выводы к диаграмме.



- 1) Большинство россиян интересуется политикой.
- 2) Более половины россиян считают, что от политики зависит их работа / бизнес.
- 3) Менее 10% опрошенных политика не волнует.
- 4) Более трети россиян считают, что в политике ничего не зависит от простого человека.

Задание №10 Ответь на вопрос.

Какие органы местного самоуправления в Челябинской области вы знаете? Как жители области могут участвовать в местном самоуправлении?

Задание №11 Задача по праву.

Ученик 7 класса Сережа К. заявил, что не будет больше посещать школу, так как получение образования является его правом. Он считает, что может пользоваться этим правом по своему усмотрению, кроме того, он имеет право на отдых, а также никто не может заставить его трудиться (ст. 37 Конституции). Прав ли Сережа? При ответе используй текст статьи Конституции

«1. Каждый имеет право на образование.

2. Гарантируются общедоступность и бесплатность дошкольного, основного общего и среднего профессионального образования в государственных или муниципальных образовательных учреждениях и на предприятиях.

3. Каждый вправе на конкурсной основе бесплатно получить высшее образование в государственном или муниципальном образовательном учреждении и на предприятии.

4. Основное общее образование обязательно. Родители или лица, их заменяющие, обеспечивают получение детьми основного общего образования.

5. Российская Федерация устанавливает федеральные государственные образовательные стандарты, поддерживает различные формы образования и самообразования.»

Статья 43 Конституции РФ

Контрольная работа за второе полугодие 7 класс

2 вариант

Задание 1. Реши тест, выбери один вариант ответа.

1.1. Право государства самостоятельно проводить свою внешнюю и внутреннюю политику:

- А) суверенитет Б) конфессия
В) социальная мобильность Г) коллективизм

1.2. Форма правления, при которой глава государства выбирается населением, законодательная власть принадлежит выборному органу:

- А) монархия Б) демократия
В) республика Г) тирания

1.3. Крупный социальный конфликт, сопровождающийся резкой ломкой общественных отношений, сменой форм правления:

- А) эволюция Б) референдум
В) импичмент Г) революция

1.4. Стремление части государства к автономии или к полному отделению от него и созданию собственного государства:

- А) суверенитет Б) сепаратизм
В) экстремизм Г) оппозиция

Задание №2 Реши тест, выбери несколько ответов.

Ветви власти бывают:

- 1) законодательная;
- 2) исполнительная
- 3) правительственная
- 4) судебная
- 5) культурная

Задание №3 Верны ли суждения:

3.1. А. Монархия и республика — два вида политических режимов.

Б. Государство выполняет ряд функций — политическую, экономическую, социальную и другие.

- 1) Верно только А 3) Оба суждения верны
2) Верно только Б 4) Оба суждения неверны

3.2. А. По Конституции Российское государство — социальное государство.

Б. Конституция РФ гарантирует равенство прав и свобод человека и гражданина.

- 1) Верно только А 3) Оба суждения верны
 2) Верно только Б 4) Оба суждения неверны

Задание №4 Реши тест на сравнение с выбором ответов.

Выдели черты сходства и отличия федерации и унитарного государства, запиши их в таблицу:

- 1) является формой государственно-территориального устройства;
 2) территориальные единицы не имеют статуса государственных образований;
 3) субъекты имеют свои конституции и органы власти;
 4) государство делится на территориальные единицы.

Черты сходства	Черты отличия

Задание №5 Установи соответствие. К каждой позиции, данной в первом столбце, подбери соответствующую позицию из второго столбца.

Соотнеси виды политических режимов и их характеристику:

1) демократический	А) у граждан нет политических прав, управление страной осуществляется диктаторскими методами с помощью силовых структур, роль парламента сводится к совещательной
2) недемократический	Б) государственная власть строится на принципе разделения властей, граждане пользуются широкими правами, имеется сильное гражданское общество

Ответ:

1	2

Задание №6 Какое понятие лишнее:

Абсолютная монархия, президентская республика, унитарное государство, конституционная монархия, парламентская республика

Задание №7 Объясни смысл высказывания своими словами.

«Только то общество, в котором народ пользуется верховной властью, есть истинное вместилище свободы, той свободы, которая выше всех благ и которая, не будучи равной для всех, не есть свобода». Марк Туллий Цицерон

Задание №8 Какое понятие объединяет эти рисунки:

		
Телевидение	Газеты	Интернет- портал

Задание №9 Выполни задание к диаграмме.

Проанализируй диаграмму социологического опроса жителей РФ по материалам сайта http://www.sotsopros.ru/polls/politics/poll_846.html Выбери правильные выводы к диаграмме.

Хотели бы Вы, чтобы Ваши дети занимались политикой?



- 1) Большинство россиян мечтает, чтобы их дети занимались политикой.
- 2) Менее трети опрошенных согласны с тем, то политика хорошая карьера для их детей.
- 3) Большинство опрошенных считают политику «грязным делом».
- 4) Примерно половина опрошенных мечтает о других профессиях для своих детей.

Задание №10 Ответь на вопрос.

Какие экологические проблемы существуют на Южном Урале?

Задание №11 Задача по праву.

Группа подростков изрисовали граффити памятник в городском парке. Они заявили, что имели на этой конституционное право и сослались на статью 44, определяющую свободу художественного творчества. Правы ли подростки? При ответе используй текст статьи Конституции.

«1. Каждому гарантируется свобода литературного, художественного, научного, технического и других видов творчества, преподавания. Интеллектуальная собственность охраняется законом.

2. Каждый имеет право на участие в культурной жизни и пользование учреждениями культуры, на доступ к культурным ценностям.

3. Каждый обязан заботиться о сохранении исторического и культурного наследия, беречь памятники истории и культуры.» статья 44 Конституции РФ

Критерии оценивания

Задания с кратким ответом проверяются путем сравнения ответов с эталонами. Задания с развернутым ответом проверяются в соответствии со специально разработанным перечнем критериев. Выполнение задания в зависимости от типа и трудности оценивается разным количеством баллов. Максимальный балл за выполнение всей контрольной работы – 20.

За верное выполнение заданий 1, 2, 4-6, 8 выставляется 1 балл, заданий 1, 3 по 4 и 2 соответственно. Задания считаются выполненными верно, если в каждом вопросе верно указана требуемая цифра. В задании 8 должно быть верно указано слово или словосочетание.

За верное выполнение заданий 7, 9-10 выставляется до 2 баллов, задание 11 — 3 балла. Задания считаются выполненными верно, если полностью или частично соответствуют критериям оценивания.

Критерии оценивания

Номер задания	Правильный ответ		Количество баллов
	I вариант	II вариант	
1	БАВВ	АВГБ	4
2	1,2,5,6	1,2,4	1
3	34	23	2
4	1324	1423	1
5	1В 2А 3Б	1Б 2А	1
6	МОНАРХИЯ	УНИТАРНОЕ ГОСУДАРСТВО	1
8	ГЛОБАЛЬНЫЕ ПРОБЛЕМЫ	СРЕДСТВА МАССОВОЙ ИНФОРМАЦИИ	1

II часть

Критерии оценивания заданий с развёрнутым ответом

I вариант

7	Объясни смысл высказывания	
	Содержание верного ответа и указания к оцениванию (допускаются иные формулировки ответа, не искажающие его смысл)	Баллы
	В демократическом государстве органы власти формируются на основе законодательства при широком участии граждан независимо от их социальной, расовой, национальной, языковой или религиозной принадлежности. Народ избирает представителей власти и может периодически менять их. Граждане пользуются широкими правами, закрепленными в законах.	2
	Максимальный балл	2
9	Выполни задание к диаграмме.	
	1 и 3	
	Максимальный балл	2
10	Ответ на вопрос	
	Содержание верного ответа и указания к оцениванию (допускаются иные формулировки ответа, не искажающие его смысл)	Баллы
	Органы местного самоуправления Челябинской области: Законодательное собрание, правительство Челябинской области, губернатор. Жители области могут участвовать в выборах органов местного самоуправления, быть избранными в эти органы, участвовать в местных референдумах, участвовать в собраниях, митингах.	
	Перечислены органы местного самоуправления ИЛИ названы способы участия жителей в местном самоуправлении	1
	Перечислены органы местного самоуправления и названы способы участия жителей в местном самоуправлении	2
	Максимальный балл	2
11	Реши задачу	
	Содержание верного ответа и указания к оцениванию	Баллы

(допускаются иные формулировки ответа, не искажающие его смысл)	
Сережа неправ: получение основного общего образования является обязанностью гражданина РФ «Основное общее образование обязательно. Родители или лица, их заменяющие, обеспечивают получение детьми основного общего образования» ст.43 Конституции РФ	
Дан ответ: Сережа неправ.	1
Дан ответ: Сережа неправ и дано объяснение.	2
Дан ответ: Сережа неправ, дано объяснение и приведена цитата из документа.	3
Максимальный балл	3

II вариант

7	Объясни смысл высказывания	
	Содержание верного ответа и указания к оцениванию (допускаются иные формулировки ответа, не искажающие его смысл)	Баллы
	Наиболее прогрессивным считается демократический политический режим. При нем граждане могут выразить свою волю путем участия в выборах органов государственной власти и пользуются широкими правами, закрепленными в законах.	2
	Максимальный балл	2

9	Выполни задание к диаграмме.	
	2 и 3	
	Максимальный балл	2

10	Ответ на вопрос	
	Содержание верного ответа и указания к оцениванию (допускаются иные формулировки ответа, не искажающие его смысл)	Баллы
	Могут быть названы следующие проблемы: 1. Урал — промышленный район России. В городах Урала сосредоточены «грязные» предприятия черной металлургии. В городах высокая задымляемость воздуха, в почве накопление тяжелых металлов, загрязнены стоками предприятий реки и озера. 2. Вырубка лесов, добыча полезных ископаемых (карьеры, отвалы) ухудшает качество ландшафтов Урала. Уничтожаются ценные хвойные породы. 3. Радиоактивное загрязнение результат испытаний ядерного оружия, аварии на предприятии «Маяк»	
	Приведена 1 проблема	1
	Приведены 2 и более проблемы	2
	Максимальный балл	2

11	Реши задачу	
	Содержание верного ответа и указания к оцениванию (допускаются иные формулировки ответа, не искажающие его смысл)	Баллы
	Подростки неправы: Конституция не только дает право	

свободы художественного творчества, но и предписывает гражданам РФ обязанность заботиться о культурных и исторических памятниках «Каждый обязан заботиться о сохранении исторического и культурного наследия, беречь памятники истории и культуры» ст.44 Конституции РФ	
Дан ответ: подростки неправы.	1
Дан ответ: подростки неправы и дано объяснение.	2
Дан ответ: подростки неправы, дано объяснение и приведена цитата из документа.	3
Максимальный балл	3

Таблица 3

Шкала перевода в пятибалльную систему

Баллы	Оценка
От 15 до 20	5
От 10 до 14	4
От 5 до 9	3
Менее 5	2

**КОНТРОЛЬНО-ИЗМЕРИТЕЛЬНЫЕ МАТЕРИАЛЫ
ПО СОДЕРЖАТЕЛЬНОЙ ЛИНИИ**

**«Право в жизни человека, общества и государства»
(8 класс, учебник О.Б.Соболева)**

Цель проведения контрольной работы: оценка качества обществоведческого образования в 8 классе по теме «Право в жизни человека, общества и государства» с учетом региональных особенностей Челябинской области.

Задачи проведения контрольной работы:

- определить уровень усвоения содержания образования по обществознанию с учетом НРЭО Челябинской области;
- предоставить подросткам возможность самореализации в учебной деятельности;
- определить пути совершенствования преподавания курса обществознания в 8 классе с учетом НРЭО Челябинской области.

План (спецификация) контрольной работы

№ задания	Планируемые результаты обучения	Уровень сложности	Тип задания	Макс. балл за задание
Часть 1				
1	Знание ряда ключевых понятий базовых для школьного обществознания (нормы права/морали)	Б	КО	1
2	Знание ряда ключевых понятий базовых для школьного обществознания (правовые нормы)	Б	КО	1
3	Знание ряда ключевых понятий базовых для школьного обществознания (правонарушение)	Б	КО	1
4	Знание ряда ключевых понятий базовых для школьного обществознания (юридическая ответственность)	Б	КО	1
5	Знание ряда ключевых понятий базовых для школьного	Б	КО	1

	обществознания (преступление)			
6	Знание ряда ключевых понятий базовых для школьного обществознания (правонарушение)	Б	КО	1
7	Знание ряда ключевых понятий базовых для школьного обществознания (уголовная ответственность)	Б	КО	1
8	Знание ряда ключевых понятий базовых для школьного обществознания (конституционное право)	Б	КО	1
9	Знание ряда ключевых понятий базовых для школьного обществознания (конституционное право)	Б	КО	1
10	Знание ряда ключевых понятий базовых для школьного обществознания (конституционное право)	Б	КО	1
11	Знание ряда ключевых понятий базовых для школьного обществознания (правоохранительные органы)	Б	КО	1
12	Знание ряда ключевых понятий базовых для школьного обществознания (функции власти)	Б	КО	1
13	Знание ряда ключевых понятий базовых для школьного обществознания (функции власти)	Б	КО	1
14	Умение сравнивать, находить сходство и различия (виды юридической ответственности)	Б	КО	1
15	Знание ряда ключевых понятий базовых для школьного обществознания (государственная власть)	Б	КО	1
16	Знание ряда ключевых понятий базовых для школьного обществознания (правоохранительные органы)	П	КО	2
17	Знание ряда ключевых понятий базовых для школьного обществознания (исполнительные/законодательные органы Челябинской области)	Б	КО	1
18	Знание ряда ключевых понятий базовых для школьного обществознания (нормативно-правовые акты Челябинской области)	Б	КО	1
Часть 2				
19.	Задание ориентировано на проверяемое умение (задание на выбор верных позиций из списка). Анализ статистической информации(производительность	П	КО	1
20		П	КО	1

Уровень сложности задания Б – базовый, П – повышенный, В – высокий; тип задания КО – задание с кратким открытым ответом, РО – задание с развернутым открытым ответом.

Вариант №1

Инструкция по выполнению работы

На выполнение работы по обществознанию отводится 45 минут. Работа состоит из 2 частей, включающих 20 заданий.

Часть 1 содержит 18 заданий: с выбором ответа (16) - к каждому заданию даётся 4 ответа, только один из которых верный. При выполнении этих заданий обведите кружком номер выбранного ответа в работе. Если Вы обвели не тот номер, то зачеркните этот обведённый ответ крестиком и затем обведите номер правильного ответа. 2 задания с кратким ответом. Для этих заданий ответ записывается в работе в отведённом для этого месте. В случае записи неверного ответа зачеркните его и запишите рядом новый.

Часть 2 включает текст со статистическими данными и 2 задания к нему. Для выполнения этих заданий необходимо выбрать нужную информацию и записать цифры, под которыми она указана.

Часть 1

1. Что отличает правовые нормы от моральных?

- 1) установление правил поведения
- 2) государственное принуждение к исполнению
- 3) ограничение свободы людей в обществе
- 4) регулирование социальной жизни

2. Силой государства охраняются

- 1) нормы обычая
- 2) нормы морали
- 3) правовые нормы
- 4) религиозные нормы

3. Какие термины относятся к понятию «правонарушение»?

- 1) правовой обычай, прецедент, нормативный договор
- 2) высшая юридическая сила, всенародное голосование
- 3) противоправность, виновность, общественная опасность
- 4) нормативность, формальная определённость

4. Механизм государственного принуждения, действующий в отношении правонарушителей, – это

- 1) юридическая ответственность
- 2) правовое сознание

3) правоотношение

4) дееспособность

5. Что из перечисленного ниже является преступлением?

1) неявка на работу бригады строителей

2) несанкционированный митинг у здания Государственной Думы

3) распитие спиртных напитков студентами в здании института

4) ложный звонок о заложенной в здании театра бомбе

6. Деяние, виновность, общественная опасность, противоправность – это признаки

1) правоотношения

2) правонарушения

3) юридической ответственности

4) правомерного поведения

7. Какое из перечисленных ниже действий повлечёт за собой уголовную ответственность?

1) увольнение работника за дисциплинарный проступок

2) уплата штрафа за неправильную парковку автомобиля

3) обращение с иском в мировой суд

4) дача взятки должностному лицу

8. Высшей юридической силой на территории России обладают(-ет)

1) федеральные законы РФ

2) Конституция РФ

3) указы Президента РФ

4) постановления Правительства РФ

9. Конституция РФ

1) вводит идеологическое единобразие

2) провозглашает господство государственной собственности

3) устанавливает унитарное государственное устройство

4) закрепляет неотъемлемые права человека

10. В РФ установлен следующий порядок: все нормативные акты, принимаемые органами власти, должны соответствовать Конституции РФ. Какой признак Конституции проявляется в данной ситуации?

- 1) особая охрана
- 2) высшая юридическая сила
- 3) прямое действие
- 4) особый порядок принятия

11. Информацию по вопросам наследования имущества, а также оформления имущества в собственность можно получить в

- 1) прокуратуре
- 2) отделе полиции
- 3) юридической консультации
- 4) пункте охраны общественного порядка

12. Что из перечисленного ниже относится к компетенции Правительства РФ?

- 1) управление федеральной собственностью
- 2) объявление амнистии
- 3) присвоение почётных званий РФ
- 4) разработка и принятие законов

13. Президент Российской Федерации

- 1) разрабатывает и принимает законы
- 2) осуществляет управление федеральной собственностью
- 3) разрабатывает федеральный бюджет
- 4) определяет основные направления внутренней и внешней политики РФ

14. На уроке учитель рассказывал о различных видах юридической ответственности.

Сравните два вида юридической ответственности: административную и гражданско-правовую. Выберите и запишите в первую колонку таблицы порядковые номера черт сходства, а во вторую колонку – порядковые номера черт отличия.

- 1) следует за совершение проступка
- 2) заключение правонарушителя под арест
- 3) принцип возмещения ущерба
- 4) лишение правонарушителя определённых благ

Черты сходства		Черты различия	

15. Верны ли следующие суждения о государственной власти в РФ?

А. Государственная Дума РФ осуществляет судебную власть.

Б. Федеральные законы принимаются Президентом РФ.

- 1) верно только А
- 2) верно только Б
- 3) верны оба суждения
- 4) оба суждения неверны

16. Установите соответствие между задачами и правоохранительными органами: к каждому элементу, данному в первом столбце, подберите соответствующий элемент из второго столбца.

ЗАДАЧИ

ПРАВООХРАНИТЕЛЬНЫЕ ОРГАНЫ

- | | |
|--|----------------|
| А) надзор над соблюдением законов | 1) прокуратура |
| Б) удостоверение верности копий документов | 2) нотариат |
| В) противодействие преступности, обеспечение общественной безопасности | 3) полиция |
| Г) свидетельство подлинности подписи на документах | |
| Д) представление государственного обвинения в судебном разбирательстве | |

Запишите в таблицу выбранные цифры под соответствующими буквами.

Ответ:

А	Б	В	Г	Д

17. Органом законодательной власти в Челябинской области является

- 1) областная Дума
- 2) Законодательное собрание области
- 3) Правительство области
- 4) Прокуратура Челябинска

18. Источником права является

- 1) Постановление Губернатора Челябинской области
- 2) Объявление в газете "Правительственный вестник"
- 3) Приговор суда Москвы
- 4) Решение депутата о поездке на отдых

Часть 2

Прочитайте текст. Проанализируйте статистические данные и выполните задания 19 и 20.

В начале 1990-х гг. в стране Z началась судебная реформа, в частности был введён институт присяжных заседателей. В 1995 г. и в 2015 г. в стране Z социологической службой был проведён опрос совершеннолетних граждан. Им задавали вопрос: «Как вы оцениваете введение суда присяжных?»

Результаты опроса (в % от числа отвечавших) представлены в таблице

Я оцениваю введение суда присяжных	Год проведения опроса	
	1995 г.	2015 г.
...положительно, так как это делает суд более справедливым.	50%	35%
...положительно, так как это исключит возможность подкупа суда.	25%	30%
...отрицательно, так как осуществлять правосудие должны профессионалы.	15%	20%
Я не могу дать однозначную оценку этой реформы.	10%	15%

19. Найдите в приведённом списке выводы, которые можно сделать на основе таблицы, и запишите цифры, под которыми они указаны.

- 1) Как в 1995 г., так и в 2015 г. большинство опрошенных в целом положительно оценивают судебную реформу.
- 2) В 2015 г. около двух третей опрошенных отрицательно оценили судебную реформу.
- 3) За 20 лет суммарный процент положительных оценок судебной реформы уменьшился.
- 4) К 2015 г. возросла доля граждан, затрудняющихся однозначно оценить введение суда присяжных.
- 5) В 1995 г. четверть опрошенных оценила судебную реформу отрицательно.

20. Результаты опроса, отражённые в таблице, были опубликованы и прокомментированы в СМИ. Какие из приведённых ниже выводов непосредственно вытекают из полученной в ходе опроса информации?

Запишите цифры, под которыми они указаны.

- 1) Результаты преобразований оказались неоднозначными.
- 2) После введения суда присяжных в стране резко возрос уровень преступности.
- 3) За годы реформы граждане осознали, что не готовы лично принимать участие в деятельности суда присяжных.
- 4) Представления о возможностях суда присяжных меняются под влиянием опыта

преобразований.

- 5) Для граждан ценна справедливость суда и судебных решений.

Вариант №2

Инструкция по выполнению работы

На выполнение работы по обществознанию отводится 45 минут. Работа состоит из 2 частей, включающих 20 заданий.

Часть 1 содержит 18 заданий: с выбором ответа (16) - к каждому заданию даётся 4 ответа, только один из которых верный. При выполнении этих заданий обведите кружком номер выбранного ответа в работе. Если Вы обвели не тот номер, то зачеркните этот обведённый ответ крестиком и затем обведите номер правильного ответа. 2 задания с кратким ответом. Для этих заданий ответ записывается в работе в отведённом для этого месте. В случае записи неверного ответа зачеркните его и запишите рядом новый.

Часть 2 включает текст со статистическими данными и 2 задания к нему. Для выполнения этих заданий необходимо выбрать нужную информацию и записать цифры, под которыми она указана.

Часть 1

1. Система общеобязательных норм, регулирующих поведение людей, наиболее важные отношения между ними, за выполнением которых следит государство, называется

- 1) моралью
- 2) традициями
- 3) правом
- 4) обычаем

2. Нормативный правовой акт, в отличие от других источников (форм) права,

- 1) обеспечивается силой общественного мнения
- 2) отражает представление общества о справедливости
- 3) принимается компетентным государственным органом (должностным лицом)
- 4) фиксирует решение суда по конкретному делу

3. Какие термины относятся к понятию «правонарушение»?

- 1) многократное применение, механизм контроля
- 2) деяние, виновность, общественная опасность
- 3) высшая юридическая сила, особый порядок защиты
- 4) договор, право собственности, возмещение ущерба

4. Применение мер государственного принуждения за совершение противоправного деяния называют

- 1) правоотношением
- 2) правонарушением
- 3) нормативным правовым актом

4) юридической ответственностью

5. Что из перечисленного является примером уголовного правоотношения?

- 1) Бригада строителей построила коттедж клиенту.
- 2) Бригада строителей потребовала от руководства своей фирмы увеличения заработной платы.
- 3) Бригада строителей совершила хищение стройматериалов со стройки городского дома.
- 4) Директор фирмы направил бригаду строителей в командировку.

6. В приведённом перечне действий дисциплинарным проступком является

- 1) невыполнение правил, предусмотренных уставом школы
- 2) отказ уступить место пожилому человеку в транспорте
- 3) распространение наркотических веществ на школьной дискотеке
- 4) кража документов

7. Что отличает конституцию от других нормативных правовых актов?

- 1) обладает высшей юридической силой
- 2) принимается государственным органом
- 3) охраняется силой и авторитетом государства
- 4) обязательна для исполнения

8. Уголовная ответственность, в отличие от гражданской ответственности,

- 1) всегда носит личный характер
- 2) характеризуется определёнными лишениями
- 3) осуществляется в соответствии с нормами права
- 4) наступает только за совершённое преступление

9. Конституция РФ устанавливает принцип государственного суверенитета. В чём заключается его сущность?

- 1) В РФ обеспечивается верховенство Конституции, гарантии прав и свобод.
- 2) Многонациональный народ России является единственным источником и носителем государственной власти.
- 3) В России установлено республиканское правление.
- 4) Верховенство государственной власти РФ и федерального законодательства устанавливается на всей территории России.

10. Государственная власть в Российской Федерации в соответствии с Конституцией осуществляется на основе

- 1) принципа верховенства исполнительной власти
- 2) подчинения всех ветвей власти Президенту
- 3) разделения власти на законодательную, исполнительную, судебную
- 4) принципа верховенства судебной власти

11. В газете были опубликованы ложные факты, очерняющие деятельность крупной компании. Куда должно обратиться руководство компании для восстановления своей деловой репутации?

- 1) в отдел полиции
- 2) в суд
- 3) в прокуратуру
- 4) к нотариусу

12. Какой вид нормативного правового акта принимается Федеральным Собранием РФ?

- 1) постановление
- 2) распоряжение
- 3) указ
- 4) закон

13. К деятельности органов исполнительной власти РФ относится

- 1) разработка бюджета государства
- 2) осуществление судопроизводства
- 3) объявление амнистии
- 4) решение вопросов гражданства РФ

14. В государстве Z существует правовой механизм защиты прав человека. Сравните прокуратуру и адвокатуру. Выберите и запишите в первую колонку таблицы порядковые номера черт сходства, а во вторую колонку – порядковые номера черт отличия.

- 1) участие в судебном разбирательстве
- 2) проведение юридических консультаций
- 3) отстаивание интересов граждан
- 4) статус государственного органа

Черты сходства		Черты различия	

15. Верны ли следующие суждения об организации государственной власти в РФ?

А. Правоохранительные органы РФ формируются путём всенародных выборов на основе равного и прямого избирательного права.

Б. Судебные органы РФ входят в систему исполнительной власти РФ.

- 1) верно только А
- 2) верно только Б
- 3) верны оба суждения
- 4) оба суждения неверны

16. Установите соответствие между ситуациями и отраслями права, нормы которых их регулируют: к каждому элементу, данному в первом столбце, подберите соответствующий элемент из второго столбца.

СИТУАЦИИ

ОТРАСЛИ ПРАВА

- | | |
|--|---------------------|
| А) А. унаследовал квартиру своей бабушки. | 1) семейные |
| Б) Б. подарил сыну автомобиль. | 2) гражданские |
| В) В. и Г. вступили в брак. | 3) административные |
| Г) Д. с сыном нарушили правила дорожного движения. | |
| Д) Е. заботится об образовании и воспитании своего сына. | |

Ответ:

А	Б	В	Г	Д

17. Органом исполнительной власти Челябинской области является

- 1) областная Дума
- 2) Законодательное собрание области
- 3) Правительство области
- 4) Прокуратура Челябинска

18. Главный нормативно-правовой акт Челябинской области это

- 1) Конституция Челябинской области
- 2) Устав Челябинской области
- 3) Основной закон Челябинской области
- 4) Конвенция о правах жителей Челябинской области

Часть 2

Прочитайте текст. Проанализируйте статистические данные и выполните задания 19 и 20.

В странах Z и Y один из фондов изучения общественного мнения провёл среди совершеннолетних граждан опрос: «Доверяете ли Вы правоохранительным органам?».

Полученные результаты (в % от числа опрошенных) представлены в таблице.

Варианты ответа	% отвечающих	
	Страна Z	Страна Y
Доверяю, потому что они защищают права и законные интересы граждан	25	10
Доверяю, так как там работают настоящие профессионалы	30	15
Отношусь с опасением, так как их сотрудники не всегда соблюдают законы	20	35
Не доверяю	15	35
Затруднились ответить	10	5

19. Результаты опроса, отражённые в таблице, были опубликованы и прокомментированы в СМИ. Какие из приведённых ниже выводов непосредственно вытекают из полученной в ходе опроса информации? Запишите цифры, под которыми они указаны.

- 1) В стране Z деятельность правоохранительных органов контролируются институтами гражданского общества.
- 2) Правительству страны Z целесообразно организовать более подробное освещение в СМИ деятельности правоохранительных органов.
- 3) В странах Y и Z с разной успешностью проводятся реформы правоохранительных органов и судебной системы.
- 4) В стране Z, по сравнению со страной Y, существуют более благоприятные условия для развития правового государства.
- 5) Правительству страны Y следует выявить и привлечь к ответственности нарушающих закон сотрудников правоохранительных органов.

20. Найдите в приведённом списке выводы, которые можно сделать на основе таблицы, и запишите цифры, под которыми они указаны.

- 1) Среди опрошенных страны Z доля тех, кто не доверяет правоохранительным органам, больше доли тех, кто относится к ним с опасением.
- 2) Среди опрошенных страны Y суммарная доля тех, кто доверяет правоохранительным органам, меньше доли тех, кто относится к ним с опасением.

- 3) Доля тех, кто доверяет правоохранительным органам, так как там работают настоящие профессионалы, в стране Y выше, чем в стране Z.
 - 4) В стране Z только четверть опрошенных доверяют правоохранительным органам, потому что они защищают права и законные интересы граждан.
 - 5) Равные доли опрошенных страны Y не доверяют правоохранительным органам и относятся к ним с опасением.
-

Вариант №2

Инструкция по выполнению работы

На выполнение работы по обществознанию отводится 45 минут. Работа состоит из 2 частей, включающих 20 заданий.

Часть 1 содержит 18 заданий: с выбором ответа (16) - к каждому заданию даётся 4 ответа, только один из которых верный. При выполнении этих заданий обведите кружком номер выбранного ответа в работе. Если Вы обвели не тот номер, то зачеркните этот обведённый ответ крестиком и затем обведите номер правильного ответа. 2 задания с кратким ответом. Для этих заданий ответ записывается в работе в отведённом для этого месте. В случае записи неверного ответа зачеркните его и запишите рядом новый.

Часть 2 включает текст со статистическими данными и 2 задания к нему. Для выполнения этих заданий необходимо выбрать нужную информацию и записать цифры, под которыми она указана.

Часть 1

1. Система общеобязательных норм, регулирующих поведение людей, наиболее важные отношения между ними, за выполнением которых следит государство, называется

- 1) моралью
- 2) традициями
- 3) правом
- 4) обычаем

2. Нормативный правовой акт, в отличие от других источников (форм) права,

- 1) обеспечивается силой общественного мнения
- 2) отражает представление общества о справедливости
- 3) принимается компетентным государственным органом (должностным лицом)
- 4) фиксирует решение суда по конкретному делу

3. Какие термины относятся к понятию «правонарушение»?

- 1) многократное применение, механизм контроля
- 2) деяние, виновность, общественная опасность
- 3) высшая юридическая сила, особый порядок защиты
- 4) договор, право собственности, возмещение ущерба

4. Применение мер государственного принуждения за совершение противоправного деяния называют

- 1) правоотношением
- 2) правонарушением
- 3) нормативным правовым актом
- 4) юридической ответственностью

5. Что из перечисленного является примером уголовного правоотношения?

- 1) Бригада строителей построила коттедж клиенту.
- 2) Бригада строителей потребовала от руководства своей фирмы увеличения заработной платы.
- 3) Бригада строителей совершила хищение стройматериалов со стройки городского дома.
- 4) Директор фирмы направил бригаду строителей в командировку.

6. В приведённом перечне действий дисциплинарным проступком является

- 1) невыполнение правил, предусмотренных уставом школы
- 2) отказ уступить место пожилому человеку в транспорте
- 3) распространение наркотических веществ на школьной дискотеке
- 4) кража документов

7. Что отличает конституцию от других нормативных правовых актов?

- 1) обладает высшей юридической силой
- 2) принимается государственным органом
- 3) охраняется силой и авторитетом государства
- 4) обязательна для исполнения

8. Уголовная ответственность, в отличие от гражданской ответственности,

- 1) всегда носит личный характер
- 2) характеризуется определёнными лишениями
- 3) осуществляется в соответствии с нормами права
- 4) наступает только за совершённое преступление

9. Конституция РФ устанавливает принцип государственного суверенитета. В чём заключается его сущность?

- 1) В РФ обеспечивается верховенство Конституции, гарантии прав и свобод.
- 2) Многонациональный народ России является единственным источником и носителем государственной власти.
- 3) В России установлено республиканское правление.
- 4) Верховенство государственной власти РФ и федерального законодательства устанавливается на всей территории России.

10. Государственная власть в Российской Федерации в соответствии с Конституцией осуществляется на основе

- 1) принципа верховенства исполнительной власти
- 2) подчинения всех ветвей власти Президенту
- 3) разделения власти на законодательную, исполнительную, судебную
- 4) принципа верховенства судебной власти

11. В газете были опубликованы ложные факты, очерняющие деятельность крупной компании. Куда должно обратиться руководство компании для восстановления своей деловой репутации?

- 1) в отдел полиции
- 2) в суд
- 3) в прокуратуру
- 4) к нотариусу

12. Какой вид нормативного правового акта принимается Федеральным Собранием РФ?

- 1) постановление
- 2) распоряжение
- 3) указ
- 4) закон

13. К деятельности органов исполнительной власти РФ относится

- 1) разработка бюджета государства
- 2) осуществление судопроизводства
- 3) объявление амнистии
- 4) решение вопросов гражданства РФ

14. В государстве Z существует правовой механизм защиты прав человека. Сравните прокуратуру и адвокатуру. Выберите и запишите в первую колонку таблицы порядковые номера черт сходства, а во вторую колонку – порядковые номера черт отличия.

- 1) участие в судебном разбирательстве
- 2) проведение юридических консультаций
- 3) отстаивание интересов граждан
- 4) статус государственного органа

Черты сходства		Черты различия	

15. Верны ли следующие суждения об организации государственной власти в РФ?

А. Правоохранительные органы РФ формируются путём всенародных выборов на основе равного и прямого избирательного права.

Б. Судебные органы РФ входят в систему исполнительной власти РФ.

- 1) верно только А
- 2) верно только Б
- 3) верны оба суждения
- 4) оба суждения неверны

16. Установите соответствие между ситуациями и отраслями права, нормы которых их регулируют: к каждому элементу, данному в первом столбце, подберите соответствующий элемент из второго столбца.

СИТУАЦИИ

ОТРАСЛИ ПРАВА

- | | |
|---|----------------------------|
| <p>А) А. унаследовал квартиру своей бабушки.</p> | <p>1) семейные</p> |
| <p>Б) Б. подарил сыну автомобиль.</p> | <p>2) гражданские</p> |
| <p>В) В. и Г. вступили в брак.</p> | <p>3) административные</p> |
| <p>Г) Д. с сыном нарушили правила дорожного движения.</p> | |
| <p>Д) Е. заботится об образовании и воспитании своего сына.</p> | |

Ответ:

А	Б	В	Г	Д

17. Органом исполнительной власти Челябинской области является

- 1) областная Дума
- 2) Законодательное собрание области
- 3) Правительство области

4) Прокуратура Челябинска

18. Главный нормативно-правовой акт Челябинской области это

- 1) Конституция Челябинской области
- 2) Устав Челябинской области
- 3) Основной закон Челябинской области
- 4) Конвенция о правах жителей Челябинской области

Часть 2

Прочитайте текст. Проанализируйте статистические данные и выполните задания 19 и 20.

В странах Z и Y один из фондов изучения общественного мнения провёл среди совершеннолетних граждан опрос: «Доверяете ли Вы правоохранительным органам?».

Полученные результаты (в % от числа опрошенных) представлены в таблице.

Варианты ответа	% отвечающих	
	Страна Z	Страна Y
Доверяю, потому что они защищают права и законные интересы граждан	25	10
Доверяю, так как там работают настоящие профессионалы	30	15
Отношусь с опасением, так как их сотрудники не всегда соблюдают законы	20	35
Не доверяю	15	35
Затруднились ответить	10	5

19. Результаты опроса, отражённые в таблице, были опубликованы и прокомментированы в СМИ. Какие из приведённых ниже выводов непосредственно вытекают из полученной в ходе опроса информации? Запишите цифры, под которыми они указаны.

- 1) В стране Z деятельность правоохранительных органов контролируются институтами гражданского общества.
- 2) Правительству страны Z целесообразно организовать более подробное освещение в СМИ деятельности правоохранительных органов.
- 3) В странах Y и Z с разной успешностью проводятся реформы правоохранительных органов и судебной системы.
- 4) В стране Z, по сравнению со страной Y, существуют более благоприятные условия для развития правового государства.
- 5) Правительству страны Y следует выявить и привлечь к ответственности нарушающих закон сотрудников правоохранительных органов.

20. Найдите в приведённом списке выводы, которые можно сделать на основе таблицы, и запишите цифры, под которыми они указаны.

- 1) Среди опрошенных страны Z доля тех, кто не доверяет правоохранительным органам, больше доли тех, кто относится к ним с опасением.
- 2) Среди опрошенных страны Y суммарная доля тех, кто доверяет правоохранительным органам, меньше доли тех, кто относится к ним с опасением.
- 3) Доля тех, кто доверяет правоохранительным органам, так как там работают настоящие профессионалы, в стране Y выше, чем в стране Z.
- 4) В стране Z только четверть опрошенных доверяют правоохранительным органам, потому что они защищают права и законные интересы граждан.
- 5) Равные доли опрошенных страны Y не доверяют правоохранительным органам и относятся к ним с опасением.

Система оценивания контрольной работы

За верное выполнение заданий 1–15 и 17–20 выставляется 1 балл. Задания считаются выполненными верно, если верно указана (-ы) требуемая (-ые) цифра (-ы).

Задания 16 оцениваются по следующему принципу: 2 балла – нет ошибок; 1 балл – допущена одна ошибка; 0 баллов – допущены две и более ошибок.

Номер задания	Правильный ответ		Количество баллов
	I вариант	II вариант	
1	2	3	1
2	3	3	1
3	3	3	1
4	1	4	1
5	4	3	1
6	2	1	1
7	4	1	1
8	2	4	1
9	4	4	1
10	2	3	1
11	3	2	1
12	1	4	1
13	4	1	1
14	1423	3421	1
15	4	4	1
16	12321	22131	2
17	2	3	1
18	1	2	1
19	134	345	1
20	15	245	1

21-18	17-14	13-11	менее 11
«5»	«4»	«3»	«2»
высокий	повышенный	базовый	низкий

**«Право в жизни человека, общества и государства»
(8 класс, учебник О.Б.Соболева)**

Цель проведения контрольной работы: оценка качества обществоведческого образования в 8 классе по теме «Право в жизни человека, общества и государства» с учетом региональных особенностей Челябинской области.

Задачи проведения контрольной работы:

- определить уровень усвоения содержания образования по обществознанию с учетом НРЭО Челябинской области;
- предоставить подросткам возможность самореализации в учебной деятельности;
- определить пути совершенствования преподавания курса обществознания в 8 классе с учетом НРЭО Челябинской области.

План (спецификация) контрольной работы

№ задания	Планируемые результаты обучения	Уровень сложности	Тип задания	Макс. балл за задание
Часть 1				
1	Знание ряда ключевых понятий базовых для школьного обществознания (права человека)	Б	КО	1
2	Знание ряда ключевых понятий базовых для школьного обществознания (обязанности гражданина)	Б	КО	1
3	Знание ряда ключевых понятий базовых для школьного обществознания (международное гуманитарное право)	Б	КО	1
4	Знание ряда ключевых понятий базовых для школьного обществознания (права ребёнка)	Б	КО	1
5	Умение сравнивать, находить сходство и различия (правовой статус несовершеннолетних)	Б	КО	1
6	Знание ряда ключевых понятий базовых для школьного обществознания (права ребенка)	Б	КО	1
7	Знание ряда ключевых понятий базовых для школьного обществознания (отрасли права)	Б	КО	1
8	Знание ряда ключевых понятий базовых для школьного обществознания (право собственности)	Б	КО	1
9	Знание ряда ключевых понятий базовых для школьного обществознания (брак и семья)	Б	КО	1
10	Знание ряда ключевых понятий базовых для школьного обществознания (семейное право)	Б	КО	1

11	Знание ряда ключевых понятий базовых для школьного обществознания (административное право)	Б	КО	1
12	Знание ряда ключевых понятий базовых для школьного обществознания (уголовное право)	Б	КО	1
13	Знание ряда ключевых понятий базовых для школьного обществознания (трудовое право)	Б	КО	1
14	Знание ряда ключевых понятий базовых для школьного обществознания (особенности трудоустройства несовершеннолетних)	Б	КО	1
15	Знание ряда ключевых понятий базовых для школьного обществознания (особенности трудоустройства несовершеннолетних)	Б	КО	1
16	Знание ряда ключевых понятий базовых для школьного обществознания (конституционные права)	П	КО	2
17	Знание ряда ключевых понятий базовых для школьного обществознания (конституционные права)	Б	КО	1
18	Знание ряда ключевых понятий базовых для школьного обществознания (конституционные права)	П	КО	2
Часть 2				
19.	применять социально-экономические и гуманитарные знания в процессе решения познавательных задач по актуальным социальным проблема	В	РО	3
20	самостоятельно раскрывать смысл ключевых обществоведческих понятий	В	РО	3

Уровень сложности задания Б – базовый, П – повышенный, В – высокий; тип задания КО – задание с кратким открытым ответом, РО – задание с развернутым открытым ответом.

Вариант №1

Инструкция по выполнению работы

На выполнение работы по обществознанию отводится 45 минут. Работа состоит из 2 частей, включающих 20 заданий.

Часть 1 содержит 16 заданий с выбором ответа. При выполнении этих заданий обведите кружком номер (-а) выбранного (-ых) ответа (-ов) в работе. Если Вы обвели не тот номер (-а), то зачеркните этот обведённый ответ крестиком и затем обведите номер (-а) правильных ответов. 2 задания с кратким ответом. Для этих заданий ответ записывается в работе в отведённом для этого месте. В случае записи неверного ответа зачеркните его и запишите рядом новый.

Часть 2 включает 2 задания, требующие развернутого ответа на поставленные вопросы.

Часть 1

1.К группе политических прав граждан, установленных Конституцией РФ, относится право

- 1) получить бесплатное среднее образование
- 2) сохранять тайну частной жизни

- 3) избирать и быть избранным в органы государственной власти
- 4) получать социальное обеспечение в случае болезни

2. Одна из обязанностей граждан РФ -

- 1) участвовать в управлении делами государства
- 2) участвовать в культурной жизни
- 3) платить законно установленные налоги и сборы
- 4) иметь имущество в собственности

3. Верны ли следующие суждения о международно-правовой защите жертв вооружённых конфликтов?

Международное гуманитарное право призвано

А. удерживать воюющие страны от бессмысленной жестокости.

Б. облегчить страдания людей, ставших жертвами вооружённых конфликтов.

- 1) верно только А
- 2) верно только Б
- 3) верны оба суждения
- 4) оба суждения неверны

4. Родители восьмилетнего Алёши часто кричат на него, ругают грубыми словами. В этой ситуации нарушается право ребёнка

- 1) жить и воспитываться в семье
- 2) на уважение человеческого достоинства
- 3) на выражение собственного мнения
- 4) на общение с родственниками

5. Саше – 13 лет, Вале – 15 лет. Сравните правовой статус 13-летнего и 15-летнего подростков.

Выберите и запишите в первую колонку таблицы порядковые номера черт сходства, а во вторую колонку – порядковые номера черт отличия.

- 1) право совершать мелкие бытовые сделки
- 2) возможность лично вносить вклады в кредитные учреждения и распоряжаться ими
- 3) право распоряжаться своими доходами
- 4) возможность получить наследство

Черты сходства		Черты различия	

6. Особым правом ребёнка является право на

- 1) свободу мысли, совести и религии
- 2) охрану здоровья

- 3) защиту от вмешательства в личную жизнь
- 4) опеку при потере родителей

7. Инна сдала в химчистку шубу. Но приёмщик не предупредил её о том, что, возможно, после химчистки может немного измениться окрас меха. Нормы какой отрасли права были нарушены в данной ситуации?

- 1) административного права
- 2) трудового права
- 3) уголовного права
- 4) гражданского права

8. Родители подарили Елене автомобиль, но она не может использовать его до совершеннолетия. Какое правомочие Елены как собственника иллюстрирует этот пример в первую очередь?

- 1) владения
- 2) пользования
- 3) распоряжения
- 4) дарения

9. Верны ли следующие суждения о правовых основах брака и семьи?

А. Для вступления в брак необходимо наличие постоянной работы у жениха и невесты.

Б. Для вступления в брак необходимо достижение женихом и невестой установленного законом брачного возраста.

- 1) верно только А
- 2) верно только Б
- 3) верны оба суждения
- 4) оба суждения неверны

10. Совершеннолетние Наталья и Пётр подали в Ленинский отдел ЗАГС города Магнитогорска заявление о государственной регистрации брака. Работники ЗАГС отказали им в их просьбе. Какая дополнительная информация позволяет сделать вывод о правомерности действий сотрудников ЗАГС?

- 1) Пётр удочерил Наталью, когда она была ребёнком.
- 2) Пётр преподавал в той школе, где училась Наталья.
- 3) Пётр был другом отца Натальи.
- 4) Пётр и Наталья принадлежат разным религиозным конфессиям.

11. В подъезде многоквартирного дома поздней ночью собралась шумная молодёжная компания. Жильцы, которые так и не смогли уснуть, вынуждены были обратиться в ОВД своего района. Нормы какой отрасли права нарушили молодые люди?

- 1) административного
- 2) жилищного
- 3) уголовного
- 4) гражданского

12. Ученик выпускного класса средней школы города Южноуральска совершил кражу со взломом. Данная ситуация иллюстрирует правоотношения

- 1) гражданские
- 2) уголовные
- 3) семейные
- 4) административные

13. В приведённом перечне действий дисциплинарным проступком является

- 1) спор школьника с учительницей из-за оценки
- 2) избиение выпускниками школы своего одноклассника с нанесением телесного повреждения
- 3) систематический прогул школьных занятий без уважительной причины
- 4) отказ уступить место пожилому человеку в транспорте

14. Верны ли следующие суждения об особенностях трудоустройства несовершеннолетних?

А. Лица, не достигшие 18 лет, принимаются на работу без испытаний.

Б. Несовершеннолетний может работать в барах, ресторанах.

- 1) верно только А
- 2) верно только Б
- 3) верны оба суждения
- 4) оба суждения неверны

15. В феврале 16-летняя Марина была принята на работу. В июне она подала заявление с просьбой предоставить ей отпуск в августе, однако администрация предприятия отказала Марине. Какая норма трудового законодательства, регламентирующая труд несовершеннолетних, была нарушена?

- 1) На тяжелых работах с вредными условиями труда запрещается труд лиц моложе 18 лет.
- 2) Работников моложе 18 лет запрещено привлекать к ночной и сверхурочной работе.
- 3) Работники моложе 18 лет имеют право использовать ежегодный оплачиваемый отпуск в удобное для них время.
- 4) Трудовой договор может быть заключён с лицом старше 14 лет при наличии согласия одного из родителей и медицинской справки.

16. Установите соответствие между конституционными правами и группами прав человека: к каждому элементу, данному в первом столбце, подберите соответствующий элемент из второго столбца

КОНСТИТУЦИОННЫЕ ПРАВА

ГРУППЫ ПРАВ ЧЕЛОВЕКА

- А) право свободно передвигаться, выбирать место пребывания и

- 1) гражданские (личные)

- | | |
|--|----------------------------|
| жительства | 2) социально-экономические |
| Б) право на охрану здоровья и медицинскую помощь | 3) культурные |
| В) право на свободу и личную неприкосновенность | |
| Г) право на свободу литературного, художественного, научного, технического и других видов творчества, преподавания | |
| Д) право на защиту своей чести и доброго имени | |

Запишите в таблицу выбранные цифры под соответствующими буквами.

Ответ:

А	Б	В	Г	Д

17. Каким из перечисленных ниже прав граждан РФ может воспользоваться только по достижении полной дееспособности?

- 1) на презумпцию невиновности
- 2) на участие в общественной организации
- 3) на свободу слова
- 4) на участие в выборах Президента

18. Найдите в приведенном ниже списке социальные права граждан России.

- 1) право на пенсионное обеспечение по возрасту
- 2) свобода собраний
- 3) право на проведение мирных шествий
- 4) право на отдых
- 5) право на жилище
- 6) свобода печати

Часть 2

Прочитайте задания и ответьте на вопросы

19. Во время летних каникул 17-летний школьник Павел решил устроиться ночным сторожем в детский сад. Но работодатель отказался принять Павла на работу. Правомерны ли действия работодателя? Свой ответ поясните. Назовите любые две особенности регулирования труда работников младше 18 лет.

20.Объясните, что такое эмансипация подростка. В каких случаях несовершеннолетний может быть объявлен полностью дееспособным?

Вариант №2

Инструкция по выполнению работы

На выполнение работы по обществознанию отводится 45 минут. Работа состоит из 2 частей, включающих 20 заданий.

Часть 1 содержит 16 заданий с выбором ответа. При выполнении этих заданий обведите кружком номер (-а) выбранного (-ых) ответа (-ов) в работе. Если Вы обвели не тот номер (-а), то зачеркните этот обведённый ответ крестиком и затем обведите номер (-а) правильных ответов. 2 задания с кратким ответом. Для этих заданий ответ записывается в работе в отведённом для этого месте. В случае записи неверного ответа зачеркните его и запишите рядом новый.

Часть 2 включает 2 задания, требующие развернутого ответа на поставленные вопросы.

Часть 1

1. К группе культурных прав относится право

- 1) на неприкосновенность частной жизни
- 2) на равенство перед законом и судом
- 3) на социальное обеспечение
- 4) на свободу литературного творчества

2. Что из перечисленного ниже является конституционной обязанностью гражданина РФ?

- 1) охрана окружающей среды
- 2) защита чести и достоинства
- 3) участие в деятельности политических партий
- 4) обращение в государственные органы

3.Верны ли следующие суждения о международно-правовой защите жертв вооружённых конфликтов?

А. Международное гуманитарное право регламентирует ответственность за нарушение прав человека в период вооружённых конфликтов.

Б. Нормы международного гуманитарного права защищают военнопленных.

- 1) верно только А
- 2) верно только Б
- 3) верны оба суждения
- 4) оба суждения неверны

4.Родители двухлетней девочки в силу разных причин не зарегистрировали в органах ЗАГС её рождение. Какое право ребёнка было нарушено?

- 1) быть защищённым от насилия
- 2) знать своих родителей
- 3) получить имя и фамилию
- 4) жить и воспитываться в семье

5. Виктору – 12 лет, Антону – 15 лет. Сравните объёмы дееспособности (правовые статусы) 12-летнего и 15-летнего подростков. Выберите и запишите в первую колонку таблицы порядковые номера черт сходства, а во вторую колонку – порядковые номера черт отличия.

- 1) совершение мелких бытовых сделок
- 2) распоряжение своим заработком, стипендией и иными доходами
- 3) совершение не требующих нотариального удостоверения сделок, направленных на безвозмездное получение выгоды
- 4) внесение вкладов в кредитные учреждения и распоряжение ими

Черты сходства		Черты различия	

6. При разводе родителей суд учитывает мнение ребёнка, достигшего

- 1) 6 лет
- 2) 10 лет
- 3) 14 лет
- 4) 16 лет

7. Юлия купила путёвку в челябинском туристическом агентстве "7 континентов". Её отношения с агентством регулируются нормами

- 1) трудового
- 2) гражданского
- 3) административного
- 4) конституционного

8. В какой из приведённых ситуаций собственник реализует правомочие распоряжения?

- 1) К. проживает за границей, имея в собственности квартиру на родине.
- 2) Р. подарил принадлежащий ему компьютер своему сыну.
- 3) В. на своем автомобиле осуществляет грузовые перевозки.
- 4) С. имеет дачу, но не проживает там постоянно.

9. Верны ли следующие суждения о правовом регулировании семейных отношений?

А. Каждый из супругов свободен в выборе рода занятий, профессии, места пребывания и жительства.

Б. Расторжение брака производится в судебном порядке при наличии у супругов общих несовершеннолетних детей

- 1) верно только А
- 2) верно только Б
- 3) верны оба суждения
- 4) оба суждения неверны

10.Гражданка Иванова оформила опеку над своим осиротевшим племянником. Данная ситуация иллюстрирует правоотношения, регулируемые нормами права

- 1) административного
- 2) семейного
- 3) гражданско-процессуального
- 4) трудового

11.Что является примером административного правонарушения?

- 1) превышение установленной скорости движения транспортного средства
- 2) кража шубы в меховом салоне
- 3) опоздание сотрудника к началу рабочего дня
- 4) порча имущества другого гражданина

12. В одной из школ города Златоуста не подготовившись к контрольной работе по математике, двое учащихся 11 класса решили сорвать её проведение. Они позвонили в полицию, сообщив, что в школе заложена бомба. Действия учащихся являются

- 1) административным проступком
- 2) преступлением
- 3) дисциплинарным нарушением
- 4) гражданским проступком

13.Какая из предложенных ситуаций служит примером трудового правоотношения?
Бригада строителей

- 1) построила коттедж клиенту
- 2) потребовала от руководства своей фирмы увеличения заработной платы
- 3) совершила хищение стройматериалов со стройки городского дома
- 4) приобрела новую спецодежду

14. Верны ли следующие суждения об особенностях трудоустройства несовершеннолетних?

А. При заключении трудового договора с несовершеннолетним работником по соглашению сторон может быть установлен испытательный срок.

Б. Для несовершеннолетних работников установлена 40-часовая рабочая неделя.

- 1) верно только А

- 2) верно только Б
- 3) верны оба суждения
- 4) оба суждения неверны

15.15-летняя Анна была принята без испытаний на должность уборщицы в ночной клуб с графиком работы с 22 до 6 часов, с ней был заключён трудовой договор. Почему действия администрации неправомерны?

- 1) Заключение трудового договора допускается с лицами, достигшими возраста 16 лет.
- 2) На тяжёлых работах с вредными условиями труда запрещается труд лиц моложе 18 лет.
- 3) Работников моложе 18 лет запрещено привлекать к ночной и сверхурочной работе.
- 4) Лица, не достигшие возраста 18 лет, проходят испытание при приёме на работу на льготных условиях.

16. Установите соответствие между конституционными правами и группами прав человека: к каждому элементу, данному в первом столбце, подберите соответствующий элемент из второго столбца.

КОНСТИТУЦИОННЫЕ ПРАВА

ГРУППЫ ПРАВ ЧЕЛОВЕКА

- | | |
|--|--|
| <p>А) право выбирать род деятельности и профессию</p> <p>Б) право на получение государственных пенсий по возрасту, инвалидности, потере кормильца и т. п.</p> <p>В) право на свободу и личную неприкосновенность</p> <p>Г) право на свободу творческой деятельности</p> <p>Д) право на защиту своей чести и доброго имени</p> | <p>1) гражданские (личные)</p> <p>2) социально-экономические</p> <p>3) культурные</p> |
|--|--|

Запишите в таблицу выбранные цифры под соответствующими буквами.

Ответ:

А	Б	В	Г	Д

17. Несмотря на поступившее от инвалида заявление, в день выборов по месту его жительства не была направлена комиссия с урной для голосования. Какое право гражданина было нарушено?

- 1) участвовать в отправлении правосудия
- 2) избирать в органы власти
- 3) обращаться лично в органы самоуправления

4) на охрану здоровья и медицинскую помощь

18. Найдите в приведенном ниже списке ситуации, которые связаны с трудовыми правоотношениями.

- 1) слесарь опоздал на работу
- 2) учитель не явился на урок
- 3) директор театра опоздал на юбилей
- 4) начальник опоздал на совещание
- 5) пассажир опоздал на теплоход
- 6) секретарь опоздала на пикник

Часть 2

Прочитайте задания и ответьте на вопросы

19. После окончания школы 17-летние Наташа, Петя и Катя решили устроиться на работу: Катя - танцовщицей в казино, Петя - грузчиком на вокзал, Наташа - продавцом в табачный киоск. Кого из них работодатель вправе принять на работу? Почему?

20. Что такое юридическая ответственность? С какого возраста наступает уголовная ответственность несовершеннолетних за кражу? За какие преступления несовершеннолетние будут отвечать с этого возраста. Назовите не менее трёх деяний.

Система оценивания контрольной работы

За верное выполнение заданий 1–15, 17 выставляется 1 балл. Задания считаются выполненными верно, если верно указаны требуемая цифра (-ы).

Задание 16, 18 оцениваются по следующему принципу: 2 балла – нет ошибок; 1 балл – допущена одна ошибка; 0 баллов – допущены две и более ошибок.

Номер задания	Правильный ответ		Количество баллов
	I вариант	II вариант	
1	3	4	1
2	3	1	1
3	3	3	1
4	2	3	1
5	1423	1423	1
6	4	2	1
7	4	2	1
8	1	2	1
9	2	3	1
10	1	2	1
11	1	1	1
12	2	2	1

13	3	2	1
14	3	4	1
15	3	3	1
16	12131	22131	2
17	4	2	1
18	145	124	2
19			3
20			3

25-23	22-18	17-13	менее 13
«5»	«4»	«3»	«2»
высокий	повышенный	базовый	низкий

КОНТРОЛЬНО-ИЗМЕРИТЕЛЬНЫЕ МАТЕРИАЛЫ ПО СОДЕРЖАТЕЛЬНОЙ ЛИНИИ

«Обществознание: экономика вокруг нас»

(9 класс, учебник И.П.Насонова)

Цель проведения контрольной работы: оценка качества обществоведческого образования в 9 классе по теме «Экономика вокруг нас» (Главы 1-3. Главные вопросы экономики. Рыночный механизм хозяйствования. Экономика предприятия. Экономика семьи.) с учетом региональных особенностей Челябинской области.

Задачи проведения контрольной работы:

- определить уровень усвоения содержания образования по обществознанию с учетом НРЭО Челябинской области;
- предоставить подросткам возможность самореализации в учебной деятельности;
- определить пути совершенствования преподавания курса обществознания в 9 классе с учетом НРЭО Челябинской области.

План (спецификация) контрольной работы

№ задания	Планируемые результаты обучения	Уровень сложности	Тип задания	Макс. балл за задание
Часть 1				
1	Знание ряда ключевых понятий базовых для школьного обществознания наук. (экономика как наука/хозяйство)	Б	КО	1
2	Знание ряда ключевых понятий базовых для школьного обществознания наук. (факторы производства)	Б	КО	1
3	Знание ряда ключевых понятий базовых для школьного обществознания наук. (ограниченность экономических ресурсов)	Б	КО	1
4	Знание ряда ключевых понятий базовых для школьного обществознания наук. (экономические ресурсы/экономический продукт)	П	КО	2
5	Знание ряда ключевых понятий базовых для школьного обществознания наук (производство/обмен)	Б	КО	1
6	Знание ряда ключевых понятий базовых для школьного обществознания наук. (предпринимательская деятельность)	Б	КО	1
7	Знание ряда ключевых понятий	П	КО	2

	базовых для школьного обществознания наук. (типы экономических систем)			
8	Знание ряда ключевых понятий базовых для школьного обществознания наук. (рыночные механизмы)	Б	КО	1
9	Знание ряда ключевых понятий базовых для школьного обществознания наук. (издержки/выручка/прибыль)	Б	КО	1
10	Знание ряда ключевых понятий базовых для школьного обществознания наук. (заработная плата)	Б	КО	1
11	Знание ряда ключевых понятий базовых для школьного обществознания наук (организационно-правовые формы организации бизнеса)	Б	КО	1
12	Умение сравнивать, находить сходство и различия (виды заработной платы/товары и услуги)	Б	КО	1
13	Поиск и извлечение социальной информации, представленной в различных источниках (анализ графиков спроса и предложения)	Б	КО	1
14	Умение находить обобщающее понятие в представленном ряду (факторные доходы/ факторы производства)			
Часть 2				
15	Задание ориентировано на проверяемое умение (задание на выбор верных позиций из списка). Анализ статистической информации(производительность труда/развитие бизнеса)	П	КО	1
16	Задание ориентировано на проверяемое умение (задание на выбор верных позиций из списка). Анализ статистической информации(производительность труда/развитие бизнеса)	П	КО	1

Уровень сложности задания Б – базовый, П – повышенный, В – высокий; тип задания КО – задание с кратким открытым ответом, РО – задание с развернутым открытым ответом.

Часть 1

1. Существует несколько значений понятия «экономика». Что иллюстрирует экономику как хозяйство?

- 1) анализ изменения показателей биржевой активности
- 2) объяснение причин роста инфляции
- 3) расчёт показателей государственного бюджета
- 4) производство товаров и услуг

2. Основные ресурсы, используемые в процессе производства материальных благ, называют

- 1) материальными потребностями
- 2) экономическими благами

- 3) прямыми налогами
- 4) факторами производства

3. Верны ли следующие суждения об ограниченности экономических ресурсов?

А. Проблема ограниченности ресурсов связана с нехваткой имеющихся ресурсов для производства необходимого объёма благ.

Б. Проблема ограниченности ресурсов ощущается даже в развитых странах.

- 1) верно только А
- 2) верно только Б
- 3) верны оба суждения
- 4) оба суждения неверны

4. Установите соответствие между видами ресурсов и факторами производства: к каждому элементу, данному в первом столбце, подберите соответствующий элемент из второго столбца.

ВИДЫ РЕСУРСОВ

ФАКТОРЫ ПРОИЗВОДСТВА

А) здание завода

1) земля

Б) полезные ископаемые

2) капитал

В) станки и оборудование

3) труд

Г) стройматериалы

Д) работники

Запишите в таблицу выбранные цифры.

Ответ:

А	Б	В	Г	Д

5. Процесс создания благ, необходимых для нормальной жизнедеятельности людей и общества в целом, называют

- 1) конкуренцией
- 2) рыночным механизмом
- 3) предложением
- 4) производством

6. Основной мотив предпринимательской деятельности состоит в

- 1) вытеснении конкурента с рынка
- 2) удовлетворении запросов населения

- 3) извлечении прибыли
- 4) наполнении рынка товаров

7. Установите соответствие между признаками и типами экономических систем: к каждому элементу, данному в первом столбце, подберите соответствующий элемент из второго столбца.

ПРИЗНАКИ

ТИПЫ ЭКОНОМИЧЕСКИХ СИСТЕМ

- | | |
|--|---|
| <ul style="list-style-type: none"> А) свобода хозяйственной деятельности производителей Б) государственная собственность на землю, промышленные предприятия В) натуральный обмен продуктами труда Г) решение основных вопросов экономики с помощью обычаев Д) административные методы управления экономикой | <ul style="list-style-type: none"> 1) традиционная 2) командная (плановая) 3) рыночная |
|--|---|

Запишите в таблицу выбранные цифры под соответствующими буквами.

Ответ:

А	Б	В	Г	Д

8.

Несколько регионов мира, производящих сахар, оказались в зоне ливневых дождей, от которых серьёзно пострадал урожай. Какое изменение может в связи с этим произойти на рынке сахара?

- 1) снизится спрос на сахар
- 2) улучшится качество сахара
- 3) сократится предложение сахара
- 4) возрастёт количество фирм, использующих сахар

9. Конечный результат хозяйственной деятельности, выраженный в сумме, на которую полученная выручка превышает затраты на производство и реализацию товара, – это

- 1) цена
- 2) спрос
- 3) предложение
- 4) прибыль

10. Что из перечисленного ниже непосредственно влияет на размер заработной платы работника?

- 1) стоимость потребительских товаров

- 2) стабильность цен на товары и услуги
- 3) квалификация и трудолюбие работника
- 4) неравенство доходов

11. Работники фирмы «Ивушка» являются её собственниками. Какая дополнительная информация позволит сделать вывод о том, что «Ивушка» – акционерное предприятие?

- 1) Фирма взяла в банке кредит на развитие производства.
- 2) Работники получают дивиденды от имеющихся у них ценных бумаг предприятия.
- 3) Доходы распределяются между работниками.
- 4) Предприятие вовремя уплачивает налоги.

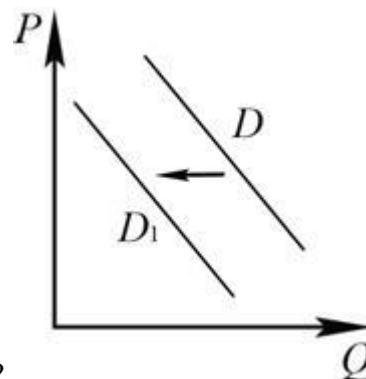
12. Учащийся 8 класса сделал на уроке сообщение о наиболее востребованных товарах и услугах, представленных на местном потребительском рынке. Сравните эти два вида экономического продукта.

Выберите и запишите в первую колонку таблицы порядковые номера черт сходства, а во вторую колонку – порядковые номера черт отличия.

- 1) результат хозяйственной деятельности
- 2) блага в вещественной форме
- 3) блага в форме деятельности
- 4) обмен осуществляется через куплю-продажу

Черты сходства		Черты различия	

13. На рисунке отражена ситуация на рынке полиграфического оборудования (P - цена товара, Q - количество товара). Проанализируйте изменение спроса (линия спроса D переместилась в положение D_1).



Чем может объясняться подобное изменение?

- 1) Сокращается число производителей полиграфической продукции.
- 2) Стабильно увеличиваются доходы населения.
- 3) Производители повышают качество оборудования.
- 4) Среди компаний-производителей отсутствует реальная конкуренция.

14. В приведённом ниже ряду найдите понятие, которое является обобщающим для всех остальных представленных понятий. Подчеркните это **слово (словосочетание)**.

1)Рента, 2)прибыль, 3)факторный доход, 4)заработная плата, 5)процент.

Прочитайте текст. Проанализируйте статистические данные и выполните задания 15 и 16.

Социологические службы страны Z провели опрос общественного мнения. Гражданам, участвующим в опросе, был задан вопрос: «Что необходимо сделать работодателю для повышения производительности труда работников?»

Результаты опроса (в % от числа опрошенных) представлены в таблице.

Что необходимо сделать работодателю для повышения производительности труда?	Работники	
	государственных предприятий	частных фирм
Повысить оплату труда	50%	35%
Модернизировать производство	15%	25%
Организовывать повышение квалификации работников	10%	10%
Развивать инициативу работников	5%	20%
Создавать более комфортные условия труда	20%	10%

15. Результаты опроса, отражённые в таблице, были опубликованы и прокомментированы в СМИ. Какие из приведённых ниже выводов непосредственно вытекают из полученной в ходе опроса информации?

Запишите цифры, под которыми они указаны.

- 1) Материальные стимулы остаются ведущими для многих работников.
- 2) Работодатели не заинтересованы в повышении квалификации своих работников.
- 3) Модернизация производства позволяет повысить производительность труда работника.
- 4) Повышение производительности труда связано исключительно с личностными качествами работников.
- 5) Прибыль фирмы зависит, прежде всего, от уровня её технической оснащённости.

16. Найдите в приведённом списке выводы, которые можно сделать на основе таблицы, и запишите цифры, под которыми они указаны.

- Доля тех, кто считает, что работодателю необходимо повысить оплату труда,
- 1) выше среди работников частных предприятий, чем среди работников государственных предприятий.

- Значение модернизации производства для роста производительности труда
- 2) работники государственных предприятий оценивают ниже, чем работники частных фирм.

- Доля тех, кто считает, что работодатель должен организовывать повышение
- 3) квалификации работников, среди работников государственных предприятий, такая же, как и среди работников частных фирм.

- Работники государственных предприятий в равной мере отмечают необходимость
- 4) организовывать повышение квалификации работников и создавать комфортные условия труда.

- 5) Работники как государственных, так и частных предприятий считают, что, прежде всего, работодателю следует повысить оплату труда.

Вариант №2

Часть 1

При выполнении заданий с выбором ответа обведите кружком номер правильного ответа.

При выполнении заданий №4,7,12,14 запишите ответ так, как указано в тексте задания.

1. Существует несколько значений понятия «экономика». Что из перечисленного иллюстрирует экономику как науку?

- 1) оказание населению банковских услуг
- 2) изучение роли государства в экономике
- 3) продажа продукции фермерских хозяйств
- 4) продажа акций предприятий на бирже

2. К факторам (ресурсам) производства относится

- 1) земля
- 2) предложение
- 3) спрос
- 4) конкуренция

3. Верны ли следующие суждения об ограниченности ресурсов?

А. Под ограниченностью ресурсов понимают их недостаточность для создания необходимых товаров и услуг в сравнении с безграничными человеческими потребностями.

Б. Ограниченность ресурсов требует от общества разумной организации его хозяйственной деятельности.

- 1) верно только А

- 2) верно только Б
- 3) верны оба суждения
- 4) оба суждения неверны

4. Установите соответствие между примерами и видами экономического продукта: к каждому элементу, данному в первом столбце, подберите соответствующий элемент из второго столбца.

ПРИМЕРЫ

ВИДЫ ЭКОНОМИЧЕСКОГО ПРОДУКТА

- | | |
|---|---|
| <ul style="list-style-type: none"> А) стрижка волос в салоне красоты Б) стиральная машинка В) организация туристической поездки Г) гоночный автомобиль Д) пара обуви | <ul style="list-style-type: none"> 1) товар 2) услуга |
|---|---|

Запишите в таблицу выбранные цифры под соответствующими буквами.

Ответ:

А	Б	В	Г	Д

5. Любой продукт, предназначенный для продажи или обмена на рынке, называют

- 1) деньгами
- 2) ресурсом
- 3) ценой
- 4) товаром

6. Экономическая деятельность граждан и фирм, которая осуществляется ими на свой риск, под имущественную ответственность в целях получения прибыли, называется

- 1) предпринимательство
- 2) торговля
- 3) потребление
- 4) предложение

7. Установите соответствие между признаками и типами экономических систем: к каждому элементу, данному в первом столбце, подберите соответствующий элемент из второго столбца.

ПРИЗНАКИ

ТИПЫ ЭКОНОМИЧЕСКИХ СИСТЕМ

- | | |
|--|--|
| <ul style="list-style-type: none"> А) решение основных вопросов экономики с помощью обычаев | <ul style="list-style-type: none"> 1) рыночная 2) традиционная |
|--|--|

- Б) государственная собственность на землю, промышленные предприятия
- В) свобода хозяйственной деятельности производителей
- Г) натуральный обмен продуктами труда
- Д) административные методы управления экономикой
- 3) командная (плановая)

Запишите в таблицу выбранные цифры под соответствующими буквами.

Ответ:

А	Б	В	Г	Д

8. В стране Z на рынке детских товаров представлены несколько десятков фирм, которые соревнуются между собой, привлекая потребителей. Какое экономическое явление иллюстрирует данный пример?

- 1) спрос
- 2) рыночное равновесие
- 3) конкуренция
- 4) дефицит

9. Если доход фирмы больше её издержек, то фирма

- 1) получает прибыль
- 2) терпит убытки
- 3) снижает капитальные вложения
- 4) пользуется льготным налогообложением

10. Верны ли следующие суждения о заработной плате?

А. На размер заработной платы влияет квалификация работника.

Б. Заработная плата всегда зависит от продолжительности рабочего дня.

- 1) верно только А
- 2) верно только Б
- 3) верны оба суждения
- 4) оба суждения неверны

11. Трое товарищей решили организовать совместный бизнес. Они сложили свои капиталы, арендовали помещение и закупили швейное оборудование. Один закупил ткани и расходные материалы, другой шил мужские сорочки, а третий продавал их на рынке. Предприятие какого типа они организовали?

- 1) корпорацию
- 2) индивидуальное частное предприятие
- 3) акционерное общество
- 4) кооператив

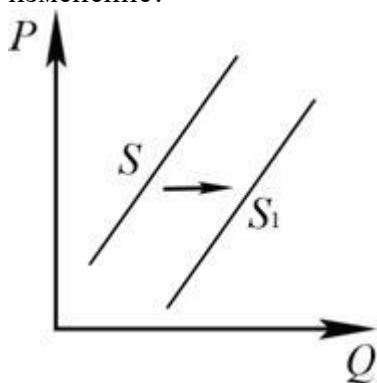
12. Ирина и Максим – супружеская пара. Ирина работает в банке и получает заработную плату в размере оклада, Максим работает на заводе, и его труд оплачивается сдельно. Сравните условия, учитываемые при оплате труда по каждой из двух форм (типов), упомянутых в условии: оклада и сдельной.

Выберите и запишите в первую колонку таблицы порядковые номера черт сходства, а во вторую колонку – порядковые номера черт отличия

- 1) учёт квалификации работника
- 2) стабильный, неизменный размер зарплаты
- 3) учёт объёма произведённой работником продукции
- 4) регулярные выплаты зарплаты

Черты сходства		Черты различия	

13. На рисунке отражена ситуация на рынке услуг по организации праздников (P - цена услуг, Q - количество услуг). Проанализируйте изменения предложения (линия предложения S переместилась в положение S_1). Чем может объясняться подобное изменение?



- 1) Резко выросли цены на аренду помещений, в которых можно собрать гостей.
- 2) Большое количество артистов, певцов не имеют постоянной работы и ищут разовые заработки.
- 3) Страна вступила в полосу экономического кризиса.
- 4) Постоянно увеличиваются цены на продукты питания.

14. Выберите понятие, которое является обобщающим для остальных понятий представленного ниже ряда, и подчеркните цифру, под которой оно указано.

1) Земля; 2) труд; 3) факторы производства; 4) капитал; 5) предпринимательские способности.

Часть 2

Прочитайте текст. Проанализируйте статистические данные и выполните задания 15 и 16.

В странах Z и Y изучалось мнение предпринимателей по вопросу: «Что в наибольшей степени затрудняет развитие бизнеса?»

Результаты опроса (в % от числа отвечавших) представлены в таблице.

Ответы опрошенных	Страна Z	Страна Y
Очень высокие проценты по кредитам	25	15
Отсутствие необходимой информации	20	15
Нежелание работников трудиться с полной отдачей	10	25
Высокие цены на аренду земли и зданий	15	15
Низкое качество профессиональной подготовки сотрудников	15	15
Нехватка рабочих рук	10	10
Другое	5	5

15. Найдите в приведённом списке выводы, которые можно сделать на основе таблицы и запишите цифры, под которыми они указаны.

- 1) В стране Z очень высокие проценты по кредитам и высокие цены на аренду земли и зданий в равной мере затрудняют развитие бизнеса.
- 2) Пятая часть опрошенных в стране Z отмечают, что отсутствие необходимой информации затрудняет развитие бизнеса.

Одинаковые доли опрошенных обеих стран отмечают, что низкое качество профессиональной подготовки сотрудников в наибольшей степени затрудняет развитие бизнеса.
- 3) Среди опрошенных в стране Y доля тех, кто отметил высокую цену на аренду земли и зданий, выше доли тех, кто отметил нежелание работников трудиться с полной отдачей.
- 4) Доля тех, кто отмечает отсутствие необходимой информации, в стране Y ниже, чем в стране Z.
- 5)

16. Результаты опроса, отражённые в таблице, были опубликованы и прокомментированы в СМИ. Какие из приведённых ниже выводов непосредственно вытекают из полученной в ходе опроса информации?

Запишите цифры, под которыми они указаны.

- 1) И в стране Y, и в стране Z есть трудности, влияющие на развитие бизнеса.
- 2) В стране Z больше, чем в стране Y, ощущается нехватка рабочих рук.

- 3) Предприниматели не заинтересованы в повышении профессиональной подготовки работников.

- 4) Развитие бизнеса, по мнению предпринимателей, может зависеть от уровня профессиональной подготовки сотрудников, их желания трудиться с полной отдачей.

- 5) Уровень и качество жизни в стране Z выше, чем в стране Y.

Система оценивания контрольной работы

За верное выполнение заданий 1–3, 5,6, 8-16 выставляется 1 балл. Задания считаются выполненными верно, если верно указаны требуемая цифра.

Задания 4 и 7 оцениваются по следующему принципу: 2 балла – нет ошибок; 1 балл – допущена одна ошибка; 0 баллов – допущены две и более ошибок.

Номер задания	Правильный ответ		Количество баллов
	I вариант	II вариант	
1	4	2	1
2	4	1	1
3	3	3	1
4	21213	21211	2
5	4	4	1
6	3	1	1
7	32112	23123	2
8	3	3	1
9	4	1	1
10	3	1	1
11	2	4	1
12	1423	1423	1
13	1	2	1
14	3/факторные доходы	3/факторы производства	1
15	12	235	1
16	235	14	1

18-16	15-13	12-10	менее 9
«5»	«4»	«3»	«2»
высокий	повышенный	базовый	низкий